



# คู่มือการปฏิบัติงาน

นางจิตรา ปั่นแก้ว

นักวิชาการศึกษาคำนาฏการพิเศษ

กลุ่มส่งเสริมการจัดการศึกษา

สำนักงานเขตพื้นที่การศึกษามัธยมศึกษาเชียงราย

สำนักงานคณะกรรมการการศึกษาขั้นพื้นฐาน

## คำนำ

พระราชบัญญัติการศึกษาแห่งชาติ พ.ศ. ๒๕๔๒ และที่แก้ไขเพิ่มเติม (ฉบับที่ ๒) พ.ศ. ๒๕๔๕ หมวด ๕ มาตรา ๓๙ และพระราชบัญญัติระเบียบบริหารราชการกระทรวงศึกษาธิการ พ.ศ. ๒๕๔๖ และที่แก้ไขเพิ่มเติม (ฉบับที่ ๒) พ.ศ. ๒๕๕๓ มาตรา ๘ มาตรา ๓๔ วรรคสอง ได้กำหนดให้มีการแบ่งเขตพื้นที่การศึกษาประถมศึกษาและมัธยมศึกษา ซึ่งกระทรวงศึกษาธิการได้ออกประกาศกระทรวงศึกษาธิการเรื่องการแบ่งส่วนราชการภายในสำนักงานเขตพื้นที่มัธยมศึกษา ออกเป็น ๗ กลุ่มเพื่อให้การปฏิบัติงานของสำนักงานเขตพื้นที่การศึกษา และสำนักงานเขตพื้นที่มัธยมศึกษาเป็นไปอย่างมีประสิทธิภาพ มีการพัฒนาระบบการปฏิบัติงาน เพื่อยกระดับคุณภาพและมาตรฐานการปฏิบัติงาน สำนักงานคณะกรรมการการศึกษาขั้นพื้นฐาน จึงได้จัดทำคู่มือการปฏิบัติงานขึ้น สำหรับคู่มือปฏิบัติงานฉบับนี้ มีรายละเอียดของกระบวนการและคู่มือขั้นตอนการปฏิบัติงานของ กลุ่มส่งเสริมการจัดการศึกษา ซึ่งเป็นกลุ่มหนึ่งในสำนักงานเขตพื้นที่การศึกษา มัธยมศึกษา มีบทบาท อำนาจหน้าที่สำคัญเกี่ยวกับการจัดการศึกษาโดยเน้นการบูรณาการการจัดการศึกษาทั้ง การศึกษาในระบบ นอกระบบ และตามอัธยาศัย นำแหล่งเรียนรู้และภูมิปัญญาท้องถิ่นมาใช้ประกอบการจัดการเรียนการสอน การพัฒนาคุณภาพผู้เรียนทั้งด้านสุขภาพกายใจ สังคม สติปัญญา ทักษะชีวิต คุณธรรม จริยธรรม จิตอาสา การกีฬา ลูกเสือ เนตรนารี ยุวกาชาด ผู้บำเพ็ญประโยชน์ องค์กรนักเรียน สิทธิเด็ก การจัดหาทุน - กองทุนการศึกษาเพื่อช่วยเหลือผู้เรียนทั้งเด็กปกติ เด็กด้อยโอกาส เด็กบกพร่อง เด็กพิการ และเด็กที่มีความสามารถพิเศษอีกทั้งส่งเสริมให้บุคคล ครอบครัว ชุมชน สถาบันทางศาสนา สถานประกอบการ องค์กรปกครองส่วนท้องถิ่น และภาคเอกชน ร่วมจัดการศึกษา และร่วมสนับสนุนการปฏิบัติงานกับหน่วยงานอื่นที่เกี่ยวข้อง จากกรณีวิเคราะห์ บทบาท อำนาจหน้าที่ ตามประกาศกระทรวงศึกษาธิการ เพื่อให้เกิดเป็นภาระงาน

ดังนั้น ข้าพเจ้า จึงได้จัดทำคู่มือการปฏิบัติตามหน้าที่ที่ได้รับมอบหมาย เพื่อเป็นแนวทางการปฏิบัติงาน รวมทั้งการพัฒนาคุณภาพและมาตรฐานงานได้อย่างมีประสิทธิภาพ

นางจิตรา ปันแก้ว

กลุ่มส่งเสริมการจัดการศึกษา

สำนักงานเขตพื้นที่การศึกษามัธยมศึกษาเชียงราย

## คำนำ

คำนำ	หน้า ก
สารบัญ	ข
ส่วนที่ ๑ ข้อมูลทั่วไป	๑
ส่วนที่ ๒ แนวทางการดำเนินงาน	๔
งานส่งเสริมการกำหนดวิธีการและแนวทางการดำเนินการจัดการศึกษาขั้นพื้นฐาน	๔
งานส่งเสริมการจัดการศึกษาขององค์กรปกครองส่วนท้องถิ่น	๘
งานส่งเสริมการจัดการศึกษาเด็กที่มีความสามารถพิเศษ	๑๕
งานการส่งเสริมและสนับสนุนนักเรียนในโควตาพิเศษ	๑๘
งานประสานและส่งเสริมสถานศึกษาให้มีบทบาทในการสร้างความเข้มแข็งของชุมชน	๒๑

## ส่วนที่ ๑ ข้อมูลทั่วไป

### แนวคิด

งานส่งเสริมการจัดการศึกษา เป็นงานที่สนับสนุนและส่งเสริมให้สถานศึกษาในสังกัดเขตพื้นที่การศึกษา สามารถจัดการศึกษาขั้นพื้นฐานได้อย่างมีประสิทธิภาพ โดยเน้นการบูรณาการการจัดการศึกษาทั้ง การศึกษาในระบบ นอกกระบบ และตามอัธยาศัย ไปสู่การศึกษาตลอดชีพ นำแหล่งเรียนรู้และภูมิปัญญาท้องถิ่น ใช้ประกอบการเรียนการสอนส่งเสริมสุขภาพกายและสุขภาพจิตให้สมบูรณ์ จัดสวัสดิการ สวัสดิภาพ และ กองทุนเพื่อการศึกษาที่จะเป็นการช่วยเหลือผู้เรียนปกติ ด้อยโอกาส พิการ และมีความสามารถพิเศษ อีกทั้ง ส่งเสริมให้บุคคล ครอบครัว ชุมชน สถาบันทางศาสนา สถานประกอบการ องค์กรปกครองส่วนท้องถิ่น และ เอกชน ร่วมจัดการศึกษาที่จะส่งผลต่อคุณภาพชีวิตของผู้เรียน

### วัตถุประสงค์

๑. เพื่อส่งเสริมคุณภาพการจัดการศึกษาทั้งในระบบ นอกกระบบ และตามอัธยาศัยให้เป็นการศึกษา ตลอดชีวิตภายใต้ความร่วมมือของบุคคล ครอบครัว ชุมชน สถาบันทางศาสนาและองค์การปกครองส่วน ท้องถิ่นทุกรูปแบบให้มีคุณภาพตามมาตรฐาน

๒. เพื่อส่งเสริมสุขภาพกายและสุขภาพจิต ผู้รับบริการทางการศึกษาให้สมบูรณ์โดยส่งเสริมให้ สถานศึกษาจัดอาหารกลางวัน อาหารเสริมและเพื่อส่งเสริมให้มีจริยธรรม คุณธรรม วินัย โดยเน้นกีฬา นันทนาการ ลูกเสือ-ยุวกาชาด และการปฏิบัติตนตามระบอบประชาธิปไตยอันมีพระมหากษัตริย์เป็นประมุข

๓. เพื่อส่งเสริมและสนับสนุนการจัดสวัสดิการแก่ครู บุคลากรทางการศึกษาและผู้รับบริการด้วยการ ระดมทรัพยากรจากทุกฝ่าย

๔. เพื่อส่งเสริมกิจการพิเศษ ที่เป็นการสร้างความมั่นคงและประสานเครือข่ายทุกระดับไปสู่การจัด การศึกษาขั้นพื้นฐาน

### ขอบข่าย/ภารกิจ

๑. งานธุรการ
๒. กลุ่มงานส่งเสริมคุณภาพการจัดการศึกษา
  - ๒.๑ งานส่งเสริมการจัดการศึกษาในระบบ การศึกษานอกกระบบ การศึกษาตามอัธยาศัยและ การศึกษาตลอดชีวิต
  - ๒.๒ งานส่งเสริมแหล่งเรียนรู้ สิ่งแวดล้อมทางการศึกษาและภูมิปัญญาท้องถิ่น
  - ๒.๓งานส่งเสริมการจัดการศึกษาของบุคคล ครอบครัว ชุมชน สถาบันศาสนาและสถาน ประกอบการ ฯลฯ
  - ๒.๔ งานส่งเสริมการจัดการศึกษาขององค์กรปกครองส่วนท้องถิ่น
  - ๒.๕ งานส่งเสริมคณะกรรมการสถานศึกษาขั้นพื้นฐาน
  - ๒.๖ งานส่งเสริมการเทียบโอนผลการเรียน
  - ๒.๗ งานส่งเสริมการจัดการศึกษาเด็กพิการ เด็กด้อยโอกาสและเด็กที่มีความสามารถพิเศษ
๓. กลุ่มงานส่งเสริมกิจการนักเรียน
  - ๓.๑ งานส่งเสริมสุขภาพอนามัย
  - ๓.๒ งานส่งเสริมกิจการแนะแนวในสถานศึกษา
  - ๓.๓ งานส่งเสริมการกีฬาและนันทนาการ

๓.๔ งานส่งเสริมกิจการลูกเสือ เนตรนารี ยุวกาชาด ผู้บำเพ็ญประโยชน์ นักศึกษาวิชาทหาร (นศท.)

๓.๕ งานส่งเสริมกิจกรรมประชาธิปไตย

๔. กลุ่มงานส่งเสริมสวัสดิการ

๔.๑ งานส่งเสริม สนับสนุนการระดมทรัพยากรเพื่อการศึกษา

๔.๒ งานส่งเสริมการจัดสวัสดิการ สวัสดิภาพ ในสถานศึกษา

๔.๓ งานส่งเสริมการพิทักษ์สิทธิเด็กและเยาวชน

๕. กลุ่มงานส่งเสริมกิจการพิเศษ

๕.๑ งานอันเนื่องมาจากโครงการพระราชดำริ

๕.๒ งานการป้องกันและแก้ไขปัญหายาเสพติดในสถานศึกษา

๕.๓ งานตามโครงการเสมาพัฒนาชีวิต

๕.๔ งานความมั่นคงของชาติ

๕.๕ งานวิเทศสัมพันธ์

๕.๖ งานการป้องกันโรคเอดส์

๕.๗ งานสารวัตรนักเรียน

๖. กลุ่มงานส่งเสริมการจัดการศึกษาของเอกชน

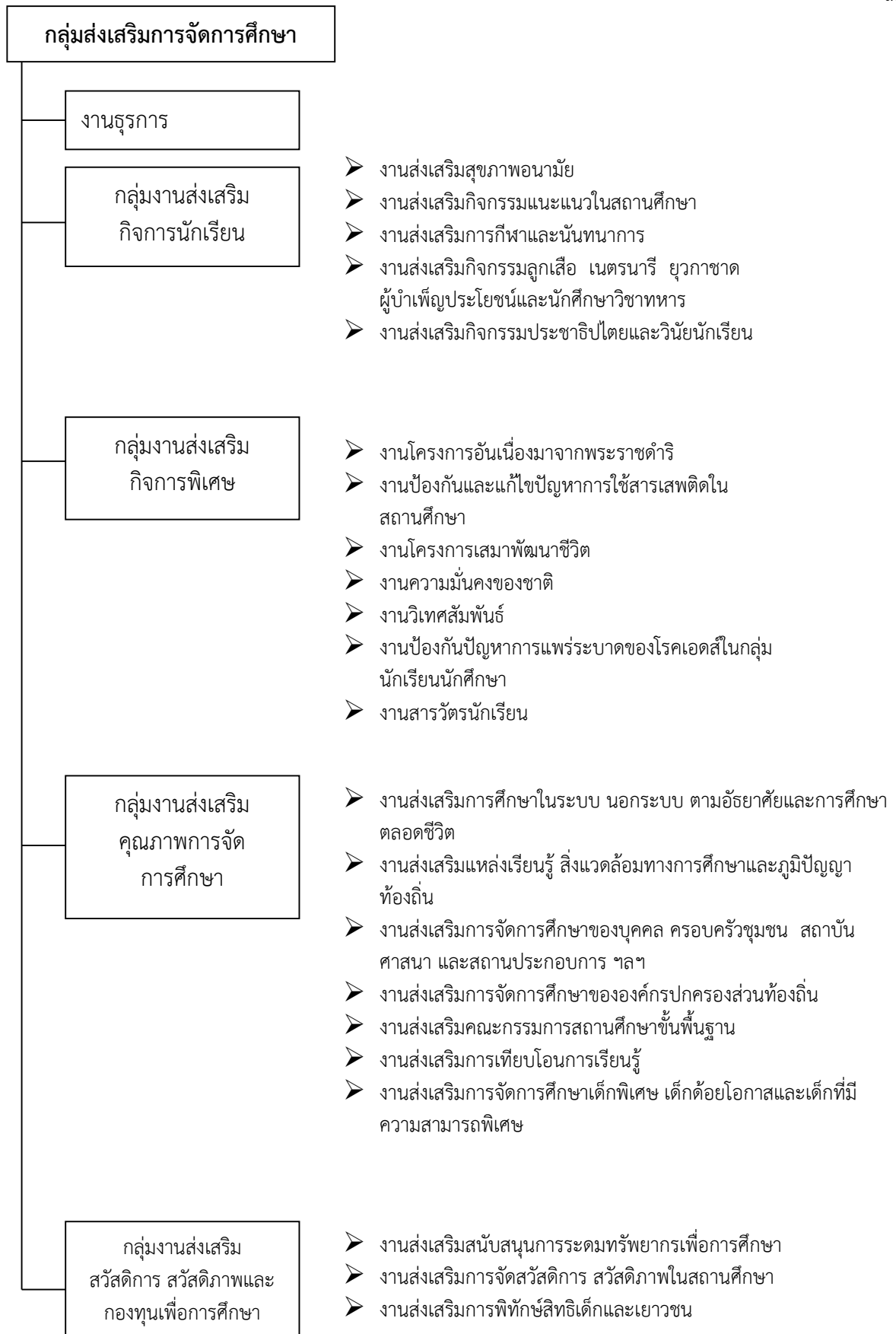
๖.๑ งานส่งเสริมข้อมูลและสารสนเทศของสถานศึกษาเอกชน

๖.๒ งานส่งเสริมและดำเนินการเปลี่ยนแปลงโรงเรียนเอกชน

๖.๓ งานส่งเสริมการพัฒนาคุณภาพการศึกษาของสถานศึกษาเอกชน

๖.๔ งานส่งเสริมการบริหารงานบุคคลของโรงเรียนเอกชน

๖.๕ งานส่งเสริมด้านการอุดหนุนกองทุนสวัสดิการ



## ส่วนที่ ๒

### แนวทางการดำเนินงาน

งานส่งเสริมให้มีการกำหนดวิธีการและแนวทางการดำเนินการจัดการศึกษาขั้นพื้นฐานอย่างทั่วถึงและมีคุณภาพ

#### ๑. วัตถุประสงค์

๑.๑ เพื่อให้สำนักงานเขตพื้นที่การศึกษา มีกรอบและแนวทางในการดำเนินงานส่งเสริมการจัดการศึกษาในระบบ

๑.๒ เพื่อให้บุคลากรผู้ทำหน้าที่ด้านการจัดการศึกษา สามารถใช้ปฏิบัติหน้าที่ได้ตรงตามบทบาทหน้าที่ที่ชัดเจน เหมาะสม และมีประสิทธิภาพ

๑.๓ เพื่อให้เด็กในวัยเรียนได้รับการศึกษาอย่างทั่วถึงและเสมอภาค

#### ๒. ขอบเขตของงาน

สำนักงานคณะกรรมการการศึกษาขั้นพื้นฐาน ประกาศนโยบายและแนวปฏิบัติเกี่ยวกับการรับนักเรียน คณะกรรมการเขตพื้นที่การศึกษา กำหนดนโยบายฯ ของเขตพื้นที่การศึกษา และสถานศึกษาในสังกัดรับทราบนโยบายและถือปฏิบัติ สำหรับหน่วยงานที่อยู่ในขอบข่ายของการรวบรวมข้อมูล ประกอบด้วยหน่วยงานต่าง ๆ ดังต่อไปนี้

๒.๑ โรงเรียนในสังกัด สพฐ. ได้แก่ สถานศึกษาในสังกัด สำนักงานเขตพื้นที่การศึกษา

๒.๒ โรงเรียนนอกสังกัด สพฐ. (ประเภทสามัญศึกษา) ได้แก่

๒.๒.๑ สำนักบริหารงานคณะกรรมการส่งเสริมการศึกษาเอกชน

๒.๒.๒ สำนักงานคณะกรรมการการอุดมศึกษา

๒.๒.๓ สำนักงานส่งเสริมการศึกษานอกระบบและการศึกษาตามอัธยาศัย

๒.๒.๔ กรมส่งเสริมการปกครองส่วนท้องถิ่น (ศูนย์พัฒนาเด็กเล็ก, ร.ร.เทศบาล)

๒.๒.๕ สำนักงานพระพุทธศาสนาแห่งชาติ (ร.ร.พระปริยัติธรรม แผนกสามัญศึกษา)

๒.๓ โรงเรียนนอกสังกัด สพฐ. (ประเภทอาชีวศึกษา) ได้แก่

๒.๓.๑ สำนักงานคณะกรรมการการอาชีวศึกษา (สถาบันอาชีวศึกษา)

๒.๓.๒ สำนักบริหารงานคณะกรรมการส่งเสริมการศึกษาเอกชน

#### ๓. คำจำกัดความ

๓.๑ การจัดการศึกษาในระบบ หมายถึง การศึกษาที่มีรูปแบบและระบบแบบแผนชัดเจนมีการกำหนดวัตถุประสงค์ หลักสูตรวิธีการจัดการเรียนการสอน การวัดผล และการประเมินผลที่แน่นอน โดยการศึกษาขั้นพื้นฐาน แบ่งออกเป็นระดับต่าง ๆ คือ ระดับก่อนประถมศึกษา ระดับประถมศึกษา ระดับมัธยมศึกษาตอนต้น และระดับมัธยมศึกษาตอนปลาย

๓.๒ การศึกษาภาคบังคับ หมายถึง การศึกษาชั้นปีที่หนึ่งถึงชั้นปีที่เก้า (ชั้นประถมศึกษาปีที่ ๑ ถึงชั้นมัธยมศึกษาปีที่ ๓) ของการศึกษาขั้นพื้นฐานตามกฎหมายว่าด้วยการศึกษาแห่งชาติ

๓.๓ การศึกษาขั้นพื้นฐาน หมายถึง การศึกษาก่อนระดับอุดมศึกษา

๓.๔ เด็ก หมายถึง เด็กที่อยู่ในวัยเรียนก่อนระดับอุดมศึกษา

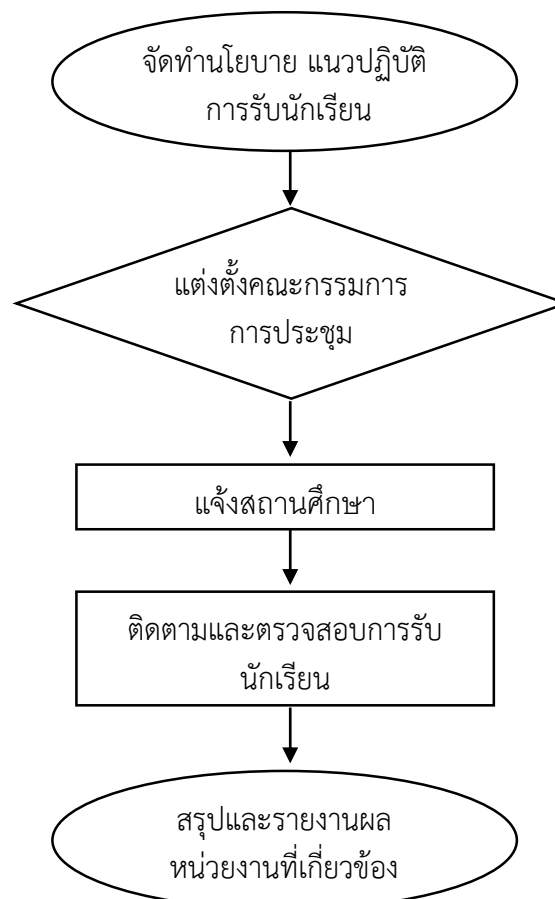
๓.๕ ผู้ปกครอง หมายถึง บิดามารดา หรือบิดา หรือมารดา ซึ่งเป็นผู้ใช้อำนาจปกครองหรือผู้ปกครองตามประมวลกฎหมายแพ่งและพาณิชย์ และหมายความรวมถึงบุคคลที่ได้อยู่ด้วยเป็นประจำ หรือเด็กที่อยู่รับใช้การงาน

๓.๖ แบบ บค. หมายถึง แบบฟอร์มที่กำหนดขึ้นเพื่อใช้เป็นแนวทางการดำเนินงานตามพระราชบัญญัติการศึกษาภาคบังคับ พ.ศ. ๒๕๔๕

๓.๗ พื้นที่เขตบริการของโรงเรียน หมายถึง อาณาบริเวณที่โรงเรียนและสำนักงานเขตพื้นที่การศึกษา กำหนดขึ้นตามความเหมาะสม โดยมีการตกลงกันระหว่างโรงเรียนที่อยู่ใกล้เคียง ทั้งนี้ให้ยึด ทร.๑๔ เขตการปกครอง การคมนาคม และสภาพพื้นที่ทางภูมิศาสตร์ เพื่อโรงเรียนจะได้ให้บริการการศึกษาและนักเรียนสามารถเดินทางมาเรียนได้สะดวก

๓.๘ ศูนย์ประสานงานการรับนักเรียน หมายถึง การจัดตั้งศูนย์บริการการรับนักเรียน การแก้ปัญหาการรับนักเรียน การประสานงานกับหน่วยงานที่เกี่ยวข้อง หรือดำเนินการอื่นใด เพื่อให้การรับนักเรียนเป็นไปด้วยความเรียบร้อย

#### ๔. Flow Chart การปฏิบัติงาน



#### ๕. ขั้นตอนการปฏิบัติงาน

- ๕.๑ จัดทำนโยบาย แนวปฏิบัติเกี่ยวกับการรับนักเรียน
- ๕.๒ แต่งตั้งคณะกรรมการ ประชุม กำหนดนโยบาย
- ๕.๓ แจ้งสถานศึกษาดำเนินการตามนโยบาย
- ๕.๔ ติดตามและตรวจสอบการรับนักเรียนในพื้นที่รับผิดชอบ
- ๕.๕ สรุปและรายงานผลหน่วยงานที่เกี่ยวข้อง



## ๖. มาตรฐานคุณภาพงาน

ชื่องาน การจัดการศึกษาในระบบ		สำนักงานเขตพื้นที่การศึกษามัธยมศึกษาเชียงราย กลุ่มส่งเสริมการจัดการศึกษา				
วัตถุประสงค์ : ๑. เพื่อให้เด็กในวัยเรียนได้รับการศึกษาอย่างทั่วถึงและเสมอภาค ๒. เพื่อเป็นแนวทางในการดำเนินงานส่งเสริมการจัดการศึกษาอย่างเป็นระบบ ชัดเจน และมีประสิทธิภาพ						
ลำดับที่	ผังขั้นตอนการดำเนินงาน	รายละเอียดงาน	เวลาดำเนินการ	มาตรฐานคุณภาพงาน	ผู้รับผิดชอบ	
๑		จัดทำนโยบายและแนวปฏิบัติเกี่ยวกับการรับนักเรียน	ธันวาคม, มกราคม	-	กลุ่มส่งเสริมการจัดการศึกษา	
๒		จัดประชุมกำหนดนโยบาย / ปฏิทินประชาสัมพันธ์ให้สถานศึกษาทราบ	กุมภาพันธ์, มีนาคม	รูปแบบตามคณะกรรมการกำหนด	คณะกรรมการ	
๓		แจ้งสถานศึกษา ดำเนินการตามนโยบาย	เมษายน, พฤษภาคม	-	โรงเรียน / กลุ่มส่งเสริมการจัดการศึกษา	
๔		แจ้งสถานศึกษา ติดตามและตรวจสอบการรับนักเรียน ในพื้นที่รับผิดชอบ	ติดตามและตรวจสอบ การรับนักเรียนในพื้นที่รับผิดชอบ	มิถุนายน	-	โรงเรียน / กลุ่มส่งเสริมการจัดการศึกษา
๕		สรุปและรายงานผล หน่วยงานที่เกี่ยวข้อง	สรุปรายงานผลการดำเนินงาน และ ประเมินผลการดำเนินงานหน่วยงานที่เกี่ยวข้อง	กรกฎาคม	มีการตรวจสอบทุกกระบวนการ	กลุ่มส่งเสริมการจัดการศึกษา

## ๗. เอกสารอ้างอิง

### ๗.๑ พระราชบัญญัติที่เกี่ยวข้อง

- ๗.๑.๑ พระราชบัญญัติการศึกษาแห่งชาติ พ.ศ. ๒๕๔๒ และแก้ไขเพิ่มเติม
- ๗.๑.๒ พระราชบัญญัติการศึกษาภาคบังคับ พ.ศ. ๒๕๔๕
- ๗.๑.๓ พระราชบัญญัติเครื่องแบบนักเรียน พ.ศ. ๒๕๕๑
- ๗.๑.๔ พระราชบัญญัติการทะเบียนราษฎร พ.ศ. ๒๕๓๔

### ๗.๒ กฎกระทรวงที่เกี่ยวข้อง

- ๗.๒.๑ กฎกระทรวงกำหนดหลักเกณฑ์และวิธีการกระจายอำนาจการบริหารและการจัดการศึกษา พ.ศ. ๒๕๕๐
- ๗.๒.๒ กฎกระทรวงกำหนดหลักเกณฑ์และวิธีการนับอายุเด็กเพื่อเข้ารับการศึกษาภาคบังคับ พ.ศ. ๒๕๔๕

### ๗.๓ ประกาศที่เกี่ยวข้อง

- ๗.๓.๑ ประกาศกระทรวงศึกษาธิการ เรื่อง การส่งเด็กเข้าเรียนในสถานศึกษา พ.ศ. ๒๕๔๖
- ๗.๓.๒ ประกาศกระทรวงศึกษาธิการ เรื่อง หลักเกณฑ์และวิธีการปฏิบัติสำหรับผู้ที่มีใบผู้ปกครอง ซึ่งมีเด็กที่มีอายุในเกณฑ์การศึกษาภาคบังคับไม่ได้เข้าเรียนในสถานศึกษาอาศัยอยู่ พ.ศ. ๒๕๔๖
- ๗.๓.๓ ประกาศกระทรวงศึกษาธิการ เรื่อง การรับเด็กเข้าเรียนในสถานศึกษา พ.ศ. ๒๕๔๖
- ๗.๓.๔ ประกาศกระทรวงศึกษาธิการ เรื่อง หลักเกณฑ์และวิธีการผ่อนผันให้เด็กเข้าเรียนก่อนหรือหลังอายุตามหลักเกณฑ์การศึกษาภาคบังคับ พ.ศ. ๒๕๔๖
- ๗.๓.๕ ประกาศสำนักงานคณะกรรมการการศึกษาขั้นพื้นฐาน เรื่อง การกระจายอำนาจการบริหารจัดการการศึกษาของเลขาธิการคณะกรรมการการศึกษาขั้นพื้นฐานไปยังคณะกรรมการสำนักงานเขตพื้นที่การศึกษาและสถานศึกษาในสังกัด สำนักงานคณะกรรมการการศึกษาขั้นพื้นฐาน พ.ศ. ๒๕๕๐

### ๗.๔ ระเบียบที่เกี่ยวข้อง

- ๗.๔.๑ ระเบียบกระทรวงศึกษาธิการว่าด้วยหลักฐานในการรับนักเรียน นักศึกษาเข้าเรียนในสถานศึกษา พ.ศ. ๒๕๔๘
- ๗.๔.๒ ระเบียบกระทรวงศึกษาธิการว่าด้วยเครื่องแบบนักเรียน พ.ศ. ๒๕๕๑

## ๘. แบบฟอร์มที่ใช้

แบบ บค.๐๑ – แบบ บค.๓๑

## งานส่งเสริมการจัดการศึกษาขององค์กรปกครองส่วนท้องถิ่น

### ๑. วัตถุประสงค์

เพื่อประสานและส่งเสริมองค์กรปกครองส่วนท้องถิ่นให้สามารถจัดการศึกษา สอดคล้องกับนโยบายและมาตรฐานการศึกษา

### ๒. ขอบเขตของงาน

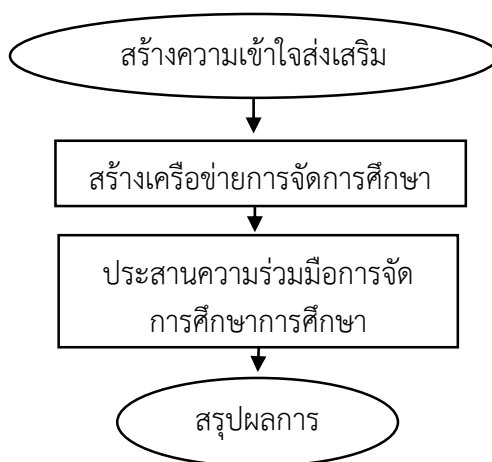
สำนักงานเขตพื้นที่การศึกษาดำเนินการตามระเบียบ แนวปฏิบัติในการส่งเสริมการจัดการศึกษาขั้นพื้นฐานขององค์กรปกครองส่วนท้องถิ่น

### ๓. คำจำกัดความ

๓.๑ องค์กรปกครองส่วนท้องถิ่น (อปท.) หมายถึง องค์กรบริหารส่วนจังหวัด เทศบาลองค์การบริหารส่วนตำบล เมืองพัทยา กรุงเทพมหานคร

๓.๒ การถ่ายโอนทางการศึกษา หมายถึง การที่องค์กรปกครองส่วนท้องถิ่นได้รับสิทธิในการจัดการศึกษาในระดับใดระดับหนึ่งหรือทุกระดับตามความพร้อม ความเหมาะสม และความต้องการภายในท้องถิ่น และได้รับการประเมินความพร้อมโดยให้กระทรวงศึกษาธิการกำหนดหลักเกณฑ์และวิธีการประเมินความพร้อมในการจัดการศึกษาขององค์กรปกครองส่วนท้องถิ่นและส่งเสริมให้ท้องถิ่นให้สามารถจัดการศึกษา สอดคล้องกับนโยบายและได้มาตรฐานการศึกษา

### ๔. Flow Chart การปฏิบัติงาน



### ๕. ขั้นตอนการปฏิบัติงาน

- ๖.๑ สร้างความเข้าใจ ส่งเสริมสนับสนุนการจัดการศึกษาทุกระดับขององค์กรปกครองส่วนท้องถิ่น
- ๖.๒ สร้างเครือข่ายการจัดการศึกษาทุกระดับการศึกษา
- ๖.๓ ประสานความร่วมมือการจัดการศึกษาขององค์กรปกครองส่วนท้องถิ่นอย่างต่อเนื่อง
- ๖.๔ สรุปรายงานผลการจัดการศึกษา

## ๖. มาตรฐานคุณภาพงาน

ชื่องาน งานส่งเสริมและสนับสนุนการจัดการศึกษาขั้นพื้นฐานของบุคคล ครอบครัว องค์กร ชุมชน องค์กรวิชาชีพ สถาบันศาสนา สถานประกอบการ และสถาบันสังคมอื่น		สำนักงานเขตพื้นที่การศึกษามัธยมศึกษาเชียงราย กลุ่มส่งเสริมการจัดการศึกษา				
วัตถุประสงค์ : เพื่อส่งเสริมบุคคล ครอบครัว องค์กร ชุมชน องค์กรวิชาชีพ สถาบันศาสนา สถานประกอบการ สถาบันสังคมอื่นๆ มีความรู้ เข้าใจในการจัดการศึกษา						
ลำดับ ที่	ผังขั้นตอนการดำเนินงาน	รายละเอียดงาน	เวลาดำเนินการ	มาตรฐานคุณภาพงาน	ผู้รับผิดชอบ	
๑	<pre> graph TD     A([สร้างความเข้าใจส่งเสริมสนับสนุน]) --&gt; B[สร้างเครือข่ายการจัดการศึกษา]     B --&gt; C[ประสานความร่วมมือการจัดการศึกษาการศึกษา]     C --&gt; D([สรุปรายงานผลการจัดการศึกษา])           </pre>	สร้างความเข้าใจในสิทธิและหน้าที่ในการจัดการศึกษาขององค์กรปกครองส่วนท้องถิ่น	ต้นปีการศึกษา	ดำเนินการปีละ ๑ ครั้ง	กลุ่มส่งเสริมการจัดการศึกษา	
๒		สร้างเครือข่ายประสานงานการจัดการศึกษาทุกระดับการศึกษา	ตลอดปี	-	กลุ่มส่งเสริมการจัดการศึกษา	
๓		ประสานความร่วมมือการจัดการศึกษาการศึกษา	ประสานความร่วมมือการจัดการศึกษาขององค์กรปกครองส่วนท้องถิ่นอย่างต่อเนื่อง	ทุกภาคเรียน	องค์กรปกครองส่วนท้องถิ่นดำเนินการเป็นไปตามมาตรฐานและสอดคล้องกับนโยบาย	กลุ่มส่งเสริมการจัดการศึกษาและองค์กรปกครองส่วนท้องถิ่น
๔		สรุปรายงานผลการจัดการศึกษา	สรุปรายงานผลการจัดการศึกษา	ทุกภาคเรียน	-	กลุ่มส่งเสริมการจัดการศึกษาและองค์กรปกครองส่วนท้องถิ่น

**๗. เอกสารอ้างอิง**

- ๗.๑ พระราชบัญญัติการศึกษาแห่งชาติ พ.ศ. ๒๕๕๓ และที่แก้ไขเพิ่มเติม
- ๗.๒ หลักสูตรแกนกลางการศึกษาขั้นพื้นฐาน พ.ศ. ๒๕๕๑
- ๗.๓ ระเบียบ/หลักเกณฑ์/วิธีการประเมินศักยภาพ และความพร้อมในการจัดการศึกษาขององค์กรปกครองส่วนท้องถิ่น
- ๗.๔ พระราชบัญญัติการกำหนดชั้นตอนและแผนการกระจายอำนาจให้องค์กรปกครองส่วนท้องถิ่น พ.ศ. ๒๕๕๒

**๘. แบบฟอร์มที่ใช้**

-

## งานการจัดการศึกษาในพื้นที่ภูเขา ทุรกันดาร และชาวเล

### ๑. วัตถุประสงค์

๑.๑ เพื่อให้เด็กที่อยู่ในพื้นที่ภูเขา ทุรกันดาร และชาวเลที่อยู่ในวัยการศึกษาภาคบังคับให้ได้รับ การศึกษาครบทุกคน

๑.๒ เพื่อให้ความช่วยเหลือสถานศึกษาในสังกัดที่มีนักเรียนในพื้นที่ภูเขา ทุรกันดาร และชาวเลได้รับ การศึกษาอย่างเหมาะสม และมีคุณภาพ

### ๒. ขอบเขตของงาน

เด็กวัยเรียนที่อยู่ในพื้นที่บริการของแต่ละโรงเรียน พื้นที่ภูเขา และทุรกันดาร ต้องได้เข้าเรียนทุกคน ตั้งแต่ระดับอนุบาลจนถึงระดับมัธยมศึกษา สถานศึกษาในสังกัด และประสานความร่วมมือกับหน่วยงานหรือ สถานประกอบการที่เกี่ยวข้อง ได้แก่ สำนักงานส่งเสริมการศึกษานอกระบบและการศึกษาตามอัธยาศัย องค์การ ปกครองส่วนท้องถิ่น โรงเรียนตำรวจตระเวนชายแดน การศึกษาเฉพาะทาง การจัดการศึกษาของบุคคล ครอบครัว ชุมชน สถาบันทางศาสนา และสถาบันอื่นๆ

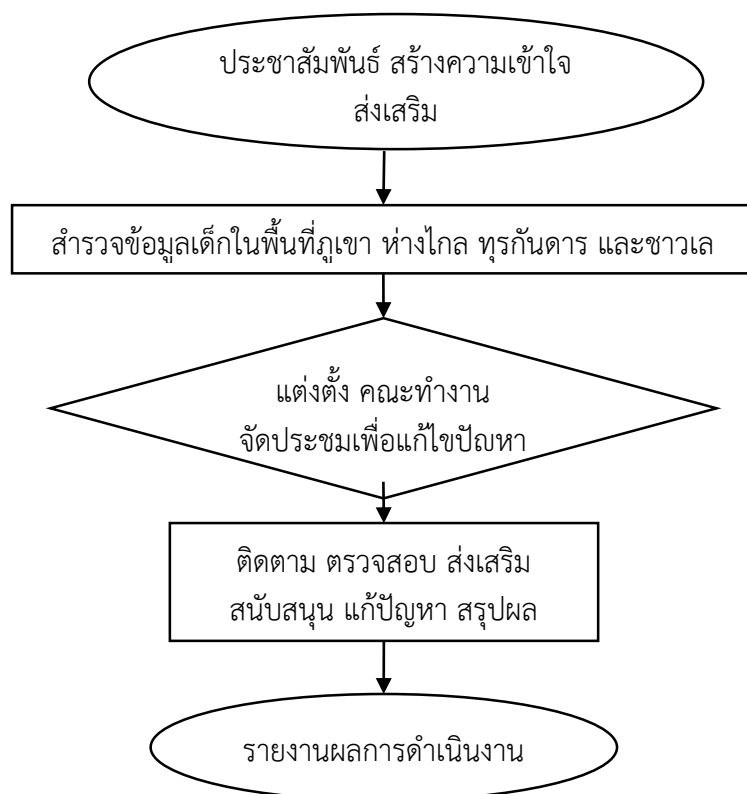
### ๓. คำจำกัดความ

๓.๑ การจัดการศึกษาในพื้นที่ภูเขา หมายถึง การจัดการศึกษาขั้นพื้นฐานตามกฎหมายว่าด้วยการศึกษา แห่งชาติให้แก่เด็กที่อยู่ในพื้นที่ภูเขา และที่อยู่ห่างไกลทุรกันดารห่างจากชุมชนทั่วไป

๓.๒ เด็ก หมายถึง เด็กที่อยู่ในวัยเรียนก่อนระดับอุดมศึกษา

๓.๓ ชาวเล หมายถึง กลุ่มชาติพันธุ์หรือชนเผ่าที่มีภาษาและวัฒนธรรม เฉพาะของตนเองอันแตกต่างไป จากคนไทย ส่วนใหญ่อาศัยอยู่ในแถบภาคใต้ของประเทศไทยในฝั่งอันดามัน อาศัยในเรือเพื่อใช้เป็นบ้านและ ยานพาหนะ

### ๔. Flow Chart การปฏิบัติงาน



## ๕. ขั้นตอนการปฏิบัติงาน

๕.๑ ประชาสัมพันธ์ สร้างความเข้าใจในสิทธิ และหน้าที่ในการจัดการศึกษาของบุคคลครอบครัว ชุมชน สถาบัน สถานประกอบการ ฯลฯ

๕.๒ สํารวจ และจัดทำระบบข้อมูลเด็กที่อาศัยอยู่ในพื้นที่ภูเขากว่าท่างไกล ทุรกันดาร และชาวเล

๕.๓ แต่งตั้งประชุมคณะทำงาน แก้ไขปัญหาจัดให้เด็กได้เข้ารับการศึษา

๕.๔ ติดตาม ตรวจสอบ ส่งเสริม สนับสนุน แก้ไขปัญหา สรุปผล

๕.๕ รายงานผลการดำเนินงาน

## ๖. มาตรฐานคุณภาพงาน

ชื่องาน การจัดการศึกษาในพื้นที่ภูเขา ทุรกันดาร และชาวเล		สำนักงานเขตพื้นที่การศึกษามัธยมศึกษาเชียงราย กลุ่มส่งเสริมการจัดการศึกษา				
วัตถุประสงค์ : เพื่อให้เด็กที่อยู่ในพื้นที่ภูเขา ทุรกันดาร และชาวเล ในวัยการศึกษาภาคบังคับได้รับการศึกษาครบทุกคน						
ลำดับ ที่	ผังขั้นตอนการดำเนินงาน	รายละเอียดงาน	เวลาดำเนินการ	มาตรฐานคุณภาพงาน	ผู้รับผิดชอบ	
๑	<pre> graph TD     A([ประชาสัมพันธ์ สร้างความ เข้าใจส่งเสริมสนับสนุนการจัด]) --&gt; B[สำรวจข้อมูลเด็ก]     B --&gt; C{แต่งตั้ง คณะทำงาน จัดประชุมเพื่อแก้ไข}     C --&gt; D[ติดตาม ตรวจสอบ ส่งเสริม สนับสนุน แก้ปัญหา สรุปผล]     D --&gt; E([รายงานผลการ ดำเนินงาน])           </pre>	ประชาสัมพันธ์ สร้างความ เข้าใจ	ธันวาคม, มกราคม	-	กลุ่มส่งเสริมการจัด การศึกษา	
๒		สำรวจข้อมูลเด็ก	สำรวจข้อมูลนักเรียนใน พื้นที่ภูเขาที่ห่างไกล ทุรกันดาร และชาวเล	กุมภาพันธ์, มีนาคม	-	โรงเรียน / กลุ่มส่งเสริมการจัด การศึกษา
๓		แต่งตั้ง คณะทำงาน จัดประชุมเพื่อแก้ไข	แต่งตั้งคณะทำงานและจัด ประชุมเพื่อแก้ไขปัญหา	เมษายน	-	คณะทำงาน
๔		ติดตาม ตรวจสอบ ส่งเสริม สนับสนุน แก้ปัญหา สรุปผล	ติดตาม ตรวจสอบ ส่งเสริม แก้ไขปัญหา และสรุปผล	พฤษภาคม	มีการตรวจสอบมาตรฐาน ทุกกระบวนการ	กลุ่มส่งเสริมการจัด การศึกษา
๕		รายงานผลการ ดำเนินงาน	รายงานผลการดำเนินงาน	กรกฎาคม	-	กลุ่มส่งเสริมการจัด การศึกษา



**๗. เอกสารอ้างอิง**

- ๙.๑ รัฐธรรมนูญแห่งราชอาณาจักรไทย พ.ศ. ๒๕๕๐
- ๙.๒ พระราชบัญญัติการศึกษาแห่งชาติ พ.ศ. ๒๕๔๒ แก้ไขเพิ่มเติม (ฉบับที่ ๒) พ.ศ. ๒๕๔๕
- ๙.๓ พระราชบัญญัติการศึกษาภาคบังคับ พ.ศ. ๒๕๔๕

**๘. แบบฟอร์มที่ใช้**

แบบสำรวจเด็กวัยการศึกษาภาคบังคับ (อายุย่างเข้าปีที่ ๗-๑๖ ปี) ที่ยังไม่ได้เข้าเรียนซึ่งที่อาศัยอยู่ในพื้นที่ภูเขา ที่ห่างไกลทุรกันดาร (แบบ บค.๐๑ - แบบ บค.๓๑)

## งานส่งเสริมการจัดการศึกษาเด็กที่มีความสามารถพิเศษ

### ๑. วัตถุประสงค์

เพื่อส่งเสริมการจัดการศึกษาสำหรับผู้มีความสามารถพิเศษในระดับการศึกษาขั้นพื้นฐานให้ได้รับการส่งเสริมและพัฒนาเต็มศักยภาพ

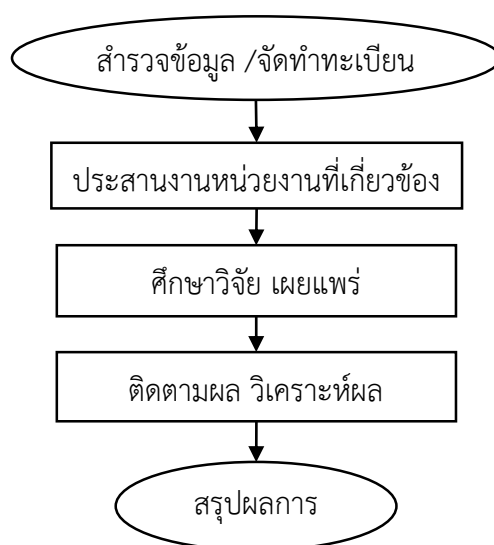
### ๒. ขอบเขตของงาน

สำนักงานเขตพื้นที่การศึกษาดำเนินการศึกษา วิเคราะห์ข้อมูลการจัดการศึกษาเด็กที่มีความสามารถพิเศษ ในระดับการศึกษาขั้นพื้นฐานและนำไปพัฒนาระบบการจัดการศึกษาสำหรับผู้มีความสามารถพิเศษ ในระดับการศึกษาขั้นพื้นฐาน

### ๓. คำจำกัดความ

ผู้มีความสามารถพิเศษ หมายถึง เด็กที่แสดงออกซึ่งความสามารถอันโดดเด่นด้านใดด้านหนึ่งหรือหลายด้าน ในด้านสติปัญญา ความคิดสร้างสรรค์ การใช้ภาษา การเป็นผู้นำ ด้านวิชาการ กีฬา ดนตรี ภาษา ศิลปะ หรืออื่นๆ ในสาขาใดสาขาหนึ่งหรือหลายสาขาอย่างเป็นที่ประจักษ์ เมื่อเปรียบเทียบกับผู้ที่มีอายุระดับเดียวกัน สภาพแวดล้อมหรือประสบการณ์เดียวกัน

### ๔. Flow Chart การปฏิบัติงาน



### ๕. ขั้นตอนการปฏิบัติงาน

๕.๑ ประสานการสำรวจข้อมูลกับสถานศึกษาและหน่วยงานที่เกี่ยวข้องจัดทำทะเบียนเพื่อรวบรวมข้อมูลที่เป็นของเด็กที่มีความสามารถพิเศษอย่างเป็นระบบ

๕.๒ ประสาน ส่งเสริมการจัดการศึกษาสำหรับเด็กที่มีความสามารถพิเศษกับสถานศึกษาหรือหน่วยงานที่เกี่ยวข้องให้จัดการศึกษาอย่างต่อเนื่อง

๕.๓ ศึกษาวิจัย และส่งเสริมการศึกษา วิจัย เพื่อหารูปแบบและเผยแพร่วิธีการจัดการศึกษาแก่ผู้ที่เกี่ยวข้อง

๕.๔ ติดตาม รวบรวมผลการดำเนินงานอย่างต่อเนื่องและสม่ำเสมอ

๕.๕ รายงานผลการดำเนินงาน

## ๖. มาตรฐานคุณภาพงาน

ลำดับ ที่	ผังขั้นตอนการดำเนินงาน	รายละเอียดงาน	เวลาดำเนินการ	มาตรฐานคุณภาพงาน	ผู้รับผิดชอบ
<b>ชื่องาน</b> งานส่งเสริมการจัดการศึกษาเด็กพิการ เด็กด้อยโอกาส และเด็กที่มีความสามารถพิเศษ <b>สำนักงานเขตพื้นที่การศึกษามัธยมศึกษาเชียงราย</b> กลุ่มส่งเสริมการจัดการศึกษา					
<b>วัตถุประสงค์ :</b> ๑. เพื่อให้มีข้อมูลเด็กที่มีความสามารถพิเศษทุกคน ได้รับการพัฒนาเต็มตามศักยภาพ ๒. เพื่อให้มีการประสานงานการจัดการศึกษาและพัฒนาศักยภาพสำหรับเด็กที่มีความสามารถพิเศษอย่างเป็นระบบ					
๑	<pre> graph TD     A([สำรวจข้อมูล / จัดทำทะเบียน]) --&gt; B[ประสานงานส่งเสริมการจัดการศึกษา]     B --&gt; C[ศึกษาวิจัยรูปแบบการจัดการศึกษา]     C --&gt; D[ติดตามผล วิเคราะห์ผล]     D --&gt; E([สรุปผลการรายงาน])           </pre>	ประสานงานสำรวจข้อมูลกับสถานศึกษาและหน่วยงานที่เกี่ยวข้องจัดทำทะเบียนเด็กที่มีความสามารถพิเศษ อย่างเป็นระบบ	ปีการศึกษาละ ๑ ครั้ง	-	กลุ่มส่งเสริมการจัดการศึกษา
๒		ประสานงานส่งเสริมการจัดการศึกษาสำหรับเด็กที่มีความสามารถพิเศษกับสถานศึกษาและหน่วยงานที่เกี่ยวข้องอย่างต่อเนื่อง	ตลอดปี	-	กลุ่มส่งเสริมการจัดการศึกษา
๓		ศึกษา วิจัย และส่งเสริมการวิจัยรูปแบบการจัดการศึกษาสำหรับเด็กที่มีความสามารถพิเศษ และเผยแพร่วิธีการจัดการศึกษาแก่ผู้เกี่ยวข้อง	ปีละ ๑ ครั้ง	-	กลุ่มส่งเสริมการจัดการศึกษา
๔		ติดตาม ประเมินผลการจัดการศึกษา	ปีละ ๑ ครั้ง	สถานศึกษาจัดการศึกษาได้ตามมาตรฐานเป็นไปตามนโยบายที่กำหนด	กลุ่มส่งเสริมการจัดการศึกษา
๕		รายงานผลการจัดการศึกษา	ปีละ ๑ ครั้ง	-	กลุ่มส่งเสริมการจัดการศึกษา

## ๗. เอกสารอ้างอิง

๗.๑ พระราชบัญญัติการศึกษาแห่งชาติ พ.ศ. ๒๕๕๒ และที่แก้ไขเพิ่มเติม

๗.๒ กฎกระทรวง ระเบียบ หลักเกณฑ์ที่ว่าด้วยการจัดการศึกษาสำหรับเด็กพิการ เด็กด้อยโอกาส และเด็กที่มีความสามารถพิเศษ

## ๘. แบบฟอร์มที่ใช้

-

## งานส่งเสริมและสนับสนุนนักเรียนในโควตาพิเศษ

### ๑. วัตถุประสงค์

เพื่อส่งเสริมการจัดการศึกษา และสนับสนุนนักเรียนในโควตาพิเศษ

### ๒. ขอบเขตของงาน

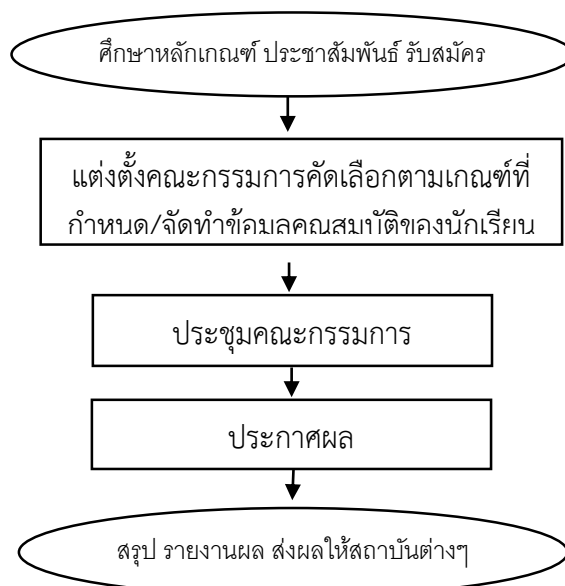
สำนักงานเขตพื้นที่การศึกษาดำเนินการตามหลักเกณฑ์แนวปฏิบัติตามความต้องการของสถาบันที่ประสงค์ให้โควตาพิเศษแก่นักเรียนในสังกัดสำนักงานเขตพื้นที่การศึกษา

### ๓. คำจำกัดความ

๓.๑ สถาบัน หมายถึง หน่วยงาน สถานศึกษาที่ประสงค์ให้โควตาพิเศษแก่นักเรียนในสังกัดสำนักงานเขตพื้นที่การศึกษา

๓.๒ โควตาพิเศษ หมายถึง จำนวนนักเรียนที่ได้รับการจัดสรรให้เข้าเรียนเป็นกรณีพิเศษในระดับมัธยมศึกษา อาชีวศึกษา อุดมศึกษา จากสถาบันการศึกษาต่างๆ โดยไม่ต้องสอบแข่งขันหรือสอบคัดเลือก

### ๔. Flow Chart การปฏิบัติงาน



### ๕. ขั้นตอนการปฏิบัติงาน

- ๕.๑ ศึกษาหลักเกณฑ์ แจ้งประชาสัมพันธ์ รับสมัคร
- ๕.๒ แต่งตั้งคณะกรรมการคัดเลือกตามเกณฑ์ที่กำหนด
- ๕.๓ ประชุมคณะกรรมการดำเนินการคัดเลือก
- ๕.๔ ประกาศผล
- ๕.๕ สรุปผลการคัดเลือก รายงานผล

## ๖. มาตรฐานคุณภาพงาน

ชื่องาน การส่งเสริมและสนับสนุนนักเรียนในโควตาพิเศษ		สำนักงานเขตพื้นที่การศึกษามัธยมศึกษาเชียงราย กลุ่มส่งเสริมการจัดการศึกษา			
วัตถุประสงค์ : เพื่อให้สำนักงานเขตพื้นที่การศึกษาดำเนินการได้ตามหลักเกณฑ์ของสถาบันต่าง ๆ ที่ให้โควตาแก่นักเรียนในสังกัดสำนักงานเขตพื้นที่การศึกษา					
ลำดับ ที่	ผังขั้นตอนการดำเนินงาน	รายละเอียดงาน	เวลาดำเนินการ	มาตรฐานคุณภาพงาน	ผู้รับผิดชอบ
๑	<pre> graph TD     A([ศึกษาหลักเกณฑ์ ประชาสัมพันธ์ รับสมัคร]) --&gt; B[แต่งตั้งคณะกรรมการคัดเลือกตามเกณฑ์]     B --&gt; C[ประชุมคณะกรรมการ ดำเนินการคัดเลือก]     C --&gt; D[ประกาศผลการคัดเลือก]     D --&gt; E([สรุป รายงานผล ส่งผลให้สถาบันต่างๆ])           </pre>	ศึกษาหลักเกณฑ์ ประชาสัมพันธ์ และรับสมัคร	ตามหลักเกณฑ์ที่ กำหนด	-	กลุ่มส่งเสริมการจัด การศึกษา
๒		แต่งตั้งคณะกรรมการคัดเลือกตามเกณฑ์	ตามหลักเกณฑ์ที่ กำหนด	-	กลุ่มส่งเสริมการจัด การศึกษา
๓		ประชุมคณะกรรมการ ดำเนินการคัดเลือก	ตามหลักเกณฑ์ที่ กำหนด	-	กลุ่มส่งเสริมการจัด การศึกษา
๔		ประกาศผลการคัดเลือก	ตามหลักเกณฑ์ที่ กำหนด	เป็นไปตามความต้องการ ของสถาบันต่างๆ	กลุ่มส่งเสริมการจัด การศึกษา
๕		สรุป รายงานผล ส่งผลให้สถาบันต่างๆ	สรุปผลการคัดเลือก รายงานผล ส่งให้สถาบันต่างๆ ตาม หลักเกณฑ์ที่กำหนด	ตามหลักเกณฑ์ที่ กำหนด	-

**๗. เอกสารอ้างอิง**

หนังสือแจ้งรายละเอียดจากสถาบันต่าง ๆ ที่แจ้งสำนักงานเขตพื้นที่การศึกษา

**๘. แบบฟอร์มที่ใช้**

แบบฟอร์มใบสมัครของสถาบันต่าง ๆ

## งานประสานและส่งเสริมสถานศึกษาให้มีบทบาทในการสร้างความเข้มแข็งของชุมชน

### ๑. วัตถุประสงค์

- ๑.๑ เพื่อส่งเสริมการมีส่วนร่วมของทุกภาคส่วนในพื้นที่
- ๑.๒ เพื่อสนับสนุนกิจกรรมของชุมชนให้มีความเข้มแข็ง
- ๑.๓ เพื่อสร้างความเข้มแข็งให้แก่คณะกรรมการสถานศึกษาขั้นพื้นฐาน

### ๒. ขอบเขตของงาน

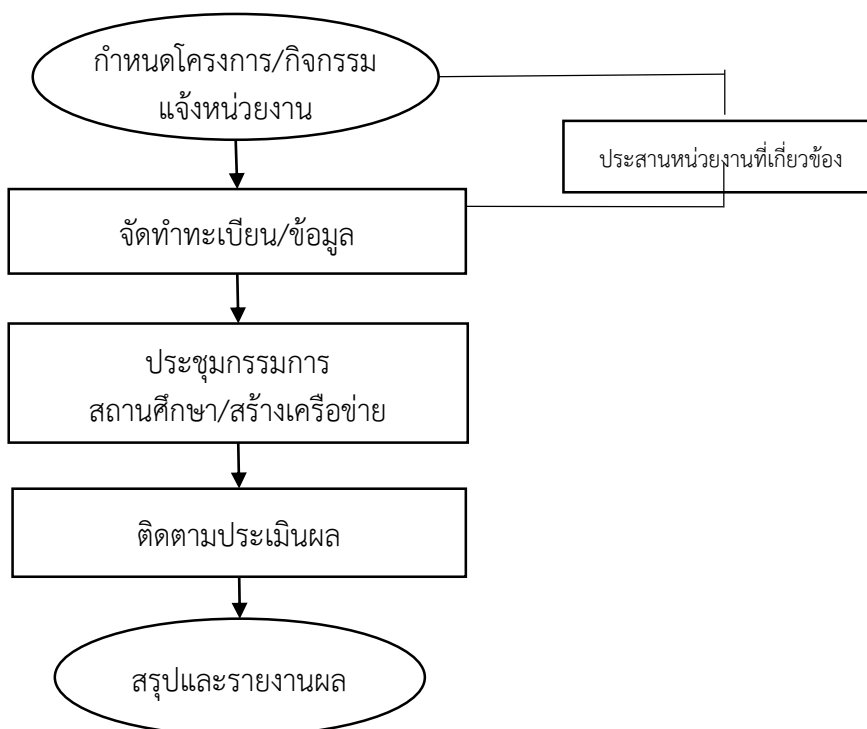
- ๒.๑ ส่งเสริมและพัฒนาความรู้ ความสามารถในการปฏิบัติหน้าที่ของคณะกรรมการสถานศึกษาขั้นพื้นฐาน และชุมชน
- ๒.๒ ส่งเสริมสนับสนุนการปฏิบัติงานในหน้าที่ของคณะกรรมการสถานศึกษาขั้นพื้นฐานและชุมชน
- ๒.๓ ติดตาม ประเมินผล การปฏิบัติงานของคณะกรรมการสถานศึกษาขั้นพื้นฐานเพื่อพัฒนาอย่างเป็นระบบ

### ๓. คำจำกัดความ

๓.๑ คณะกรรมการสถานศึกษาขั้นพื้นฐาน หมายถึง คณะกรรมการที่ได้รับการแต่งตั้งมาจากตัวแทนผู้ปกครอง ครู ศิษย์เก่า องค์กรปกครองส่วนท้องถิ่น องค์กรชุมชน และผู้ทรงคุณวุฒิ ตามพ.ร.บ.ระเบียบบริหารราชการกระทรวงศึกษาธิการ พ.ศ. ๒๕๔๖

๓.๒ ชุมชน หมายถึง ถิ่นฐานที่อยู่ของกลุ่มคน ถิ่นฐานนี้มีพื้นที่อ้างอิงได้ และกลุ่มคน นี้มีการอยู่อาศัยร่วมกัน มีการทำกิจกรรม เรียนรู้ ติดต่อสื่อสาร ร่วมมือและพึ่งพา อาศัยกัน มีวัฒนธรรมและภูมิปัญญาประจำถิ่น มีจิตวิญญาณและความผูกพันอยู่กับ พื้นที่แห่งนั้น อยู่ภายใต้การปกครองเดียวกัน

### ๔. Flow Chart การปฏิบัติงาน





## ๕. ขั้นตอนการปฏิบัติงาน

- ๕.๑ กำหนดโครงการ/กิจกรรม เพื่อนำสู่การปฏิบัติ แจ้งหน่วยงานในสังกัด
- ๕.๒ จัดทำทะเบียนข้อมูลคณะกรรมการสถานศึกษาขั้นพื้นฐาน
- ๕.๓ ประชุมคณะกรรมการสถานศึกษาขั้นพื้นฐาน
  - ให้ความรู้ความเข้าใจ ในบทบาทและหน้าที่
  - สร้างความร่วมมือ ร่วมใจในกิจกรรมต่าง ๆ
  - การสร้างเครือข่าย กรรมการสถานศึกษา (ขึ้นอยู่กับ สพป./ สพม.)
- ๕.๔ ติดตาม การดำเนินงานของโรงเรียน
- ๕.๕ สรุปและรายงานผลการดำเนินงาน

## ๖. มาตรฐานคุณภาพงาน

ชื่องาน งานประสานและส่งเสริมสถานศึกษาให้มีบทบาทในการสร้างความเข้มแข็งของชุมชน		สำนักงานเขตพื้นที่การศึกษามัธยมศึกษาเชียงราย กลุ่มส่งเสริมการจัดการศึกษา			
วัตถุประสงค์ : เพื่อให้มีการส่งเสริมการมีส่วนร่วมของทุกภาคส่วนในพื้นที่ เพื่อสนับสนุนกิจกรรมของชุมชนให้มีความเข้มแข็ง และเพื่อสร้างความเข้มแข็งให้แก่คณะกรรมการสถานศึกษาขั้นพื้นฐาน					
ลำดับที่	ผังขั้นตอนการดำเนินงาน	รายละเอียดงาน	เวลาดำเนินการ	มาตรฐานคุณภาพงาน	ผู้รับผิดชอบ
๑		กำหนดโครงการหรือกิจกรรมสร้างความเข้มแข็งของชุมชน แจ้างสถานศึกษา	พฤษภาคม	มีแผนงาน / โครงการ	กลุ่มส่งเสริมการจัดการศึกษา
๒		จัดทำทะเบียนกรรมการสถานศึกษาขั้นพื้นฐาน โดยประสานงานกับสถานศึกษาในสังกัด	มิถุนายน	มีทะเบียนคณะกรรมการการศึกษาครบทุกโรงเรียน	กลุ่มส่งเสริมการจัดการศึกษา
๓		จัดประชุมกรรมการสถานศึกษาขั้นพื้นฐาน หรือสร้างเครือข่ายกรรมการสถานศึกษา	สิงหาคม	-	กลุ่มส่งเสริมการจัดการศึกษา
๔		ติดตามการดำเนินงานของสถานศึกษา	กุมภาพันธ์ของปีถัดไป	-	กลุ่มส่งเสริมการจัดการศึกษา
๕		สรุปและรายงานผลการดำเนินงาน	มีนาคมของปีถัดไป	-	กลุ่มส่งเสริมการจัดการศึกษา

**๗. เอกสารอ้างอิง**

พระราชบัญญัติระเบียบบริหารราชการกระทรวงศึกษาธิการ พ.ศ. ๒๕๔๖

**๘. แบบฟอร์มที่ใช้**

-