



คู่มือการปฏิบัติงาน

นางสาวสุภมาส จินะราช
นักวิชาการศึกษา ชำนาญการพิเศษ
กลุ่มส่งเสริมการจัดการศึกษา

สำนักงานเขตพื้นที่การศึกษามัธยมศึกษาเชียงราย
สำนักงานคณะกรรมการการศึกษาขั้นพื้นฐาน

คำนำ

พระราชบัญญัติการศึกษาแห่งชาติ พ.ศ. ๒๕๔๒ และที่แก้ไขเพิ่มเติม (ฉบับที่ ๒) พ.ศ. ๒๕๔๕ หมวด ๕ มาตรา ๓๙ และพระราชบัญญัติระเบียบบริหารราชการกระทรวงศึกษาธิการ พ.ศ. ๒๕๔๖ และที่แก้ไขเพิ่มเติม (ฉบับที่ ๒) พ.ศ. ๒๕๕๓ มาตรา ๘ มาตรา ๓๔ วรรคสอง ได้กำหนดให้มีการแบ่งเขตพื้นที่การศึกษา ประถมศึกษาและมัธยมศึกษา ซึ่งกระทรวงศึกษาธิการได้ออกประกาศกระทรวงศึกษาธิการเรื่องการแบ่งส่วนราชการภายในสำนักงานเขตพื้นที่มัธยมศึกษา ออกเป็น ๗ กลุ่มเพื่อให้การปฏิบัติงานของสำนักงานเขตพื้นที่การศึกษา และสำนักงานเขตพื้นที่มัธยมศึกษาเป็นไปอย่างมีประสิทธิภาพ มีการพัฒนาระบบการปฏิบัติงาน เพื่อยกระดับคุณภาพและมาตรฐานการปฏิบัติงาน สำนักงานคณะกรรมการการศึกษาขั้นพื้นฐาน จึงได้จัดทำคู่มือการปฏิบัติงานขึ้น สำหรับคู่มือปฏิบัติงานฉบับนี้ มีรายละเอียดของกระบวนการและคู่มือขั้นตอนการปฏิบัติงานของ กลุ่มส่งเสริมการจัดการศึกษา ซึ่งเป็นกลุ่มหนึ่งในสำนักงานเขตพื้นที่การศึกษา มัธยมศึกษา มีบทบาท อำนาจหน้าที่สำคัญเกี่ยวกับการจัดการศึกษาโดยเน้นการบูรณาการจัดการศึกษาทั้ง การศึกษาในระบบ นอกระบบ และตามอัธยาศัย นำแหล่งเรียนรู้และภูมิปัญญาท้องถิ่นมาใช้ประกอบการจัดการเรียนการสอน การพัฒนาคุณภาพผู้เรียนทั้งด้านสุขภาพกายใจ สังคม สติปัญญา ทักษะชีวิต คุณธรรม จริยธรรม จิตอาสา การกีฬา ลูกเสือ เนตรนารี ยุวกาชาด ผู้บำเพ็ญประโยชน์ องค์กรนักเรียน สิทธิเด็ก การจัดหาทุน - กองทุนการศึกษาเพื่อช่วยเหลือผู้เรียนทั้งเด็กปกติ เด็กด้อยโอกาส เด็กบกพร่อง เด็กพิการ และเด็กที่มีความสามารถพิเศษอีกทั้งส่งเสริมให้บุคคล ครอบครัว ชุมชน สถาบันทางศาสนา สถานประกอบการ องค์กรปกครองส่วนท้องถิ่น และภาคเอกชน ร่วมจัดการศึกษา และร่วมสนับสนุนการปฏิบัติงานกับหน่วยงานอื่นที่เกี่ยวข้อง จากการวิเคราะห์ บทบาท อำนาจหน้าที่ ตามประกาศกระทรวงศึกษาธิการ เพื่อให้เกิดเป็นภาระงาน

ดังนั้น ข้าพเจ้า จึงได้จัดทำคู่มือการปฏิบัติงานตามหน้าที่ที่ได้รับมอบหมายให้สอดคล้องกับบริบทพื้นที่จังหวัดเชียงราย เพื่อเป็นแนวทางการปฏิบัติงาน รวมทั้งการพัฒนาคุณภาพและมาตรฐานงานได้อย่างมีประสิทธิภาพ

นางสาวสุภมาส จินะราช
กลุ่มส่งเสริมการจัดการศึกษา
สำนักงานเขตพื้นที่การศึกษามัธยมศึกษาเชียงราย

คำนำ

	หน้า
ส่วนที่ ๑ ข้อมูลทั่วไป	๑
ส่วนที่ ๒ แนวทางการดำเนินงาน	๔
งานส่งเสริมและสนับสนุนการจัดการศึกษาขั้นพื้นฐานของบุคคล ครอบครัว องค์กร ชุมชนองค์กรวิชาชีพ สถาบันศาสนา สถานประกอบการ และสถาบันสังคมอื่น	๔
งานป้องกันอุบัติเหตุ อุบัติภัย และสาธารณภัยในสถานศึกษา	๘
งานส่งเสริมกีฬาและนันทนาการ	๑๘
งานส่งเสริมคุณธรรม จริยธรรมของนักเรียนและสถานศึกษา	๓๐
งานส่งเสริมการศึกษากับการศาสนาและวัฒนธรรม	๓๔
งานส่งเสริมการจัดการศึกษาเด็กพิการและเด็กด้อยโอกาส	๓๘

ส่วนที่ ๑ ข้อมูลทั่วไป

แนวคิด

งานส่งเสริมการจัดการศึกษา เป็นงานที่สนับสนุนและส่งเสริมให้สถานศึกษาในสังกัดเขตพื้นที่การศึกษา สามารถจัดการศึกษาขั้นพื้นฐานได้อย่างมีประสิทธิภาพ โดยเน้นการบูรณาการการจัดการศึกษาทั้ง การศึกษาในระบบ นอกระบบ และตามอัธยาศัย ไปสู่การศึกษาตลอดชีพ นำแหล่งเรียนรู้และภูมิปัญญาท้องถิ่น ใช้ประกอบการเรียนการสอนส่งเสริมสุขภาพกายและสุขภาพจิตให้สมบูรณ์ จัดสวัสดิการ สวัสดิภาพ และ กองทุนเพื่อการศึกษาที่จะเป็นการช่วยเหลือผู้เรียนปกติ ด้อยโอกาส พิการ และมีความสามารถพิเศษ อีกทั้ง ส่งเสริมให้บุคคล ครอบครัว ชุมชน สถาบันทางศาสนา สถานประกอบการ องค์กรปกครองส่วนท้องถิ่น และ เอกชน ร่วมจัดการศึกษาที่จะส่งผลต่อคุณภาพชีวิตของผู้เรียน

วัตถุประสงค์

๑. เพื่อส่งเสริมคุณภาพการจัดการศึกษาทั้งในระบบ นอกระบบ และตามอัธยาศัยให้เป็นการศึกษา ตลอดชีวิตภายใต้ความร่วมมือของบุคคล ครอบครัว ชุมชน สถาบันทางศาสนาและองค์การปกครองส่วน ท้องถิ่นทุกรูปแบบให้มีคุณภาพตามมาตรฐาน

๒. เพื่อส่งเสริมสุขภาพกายและสุขภาพจิต ผู้รับบริการทางการศึกษาให้สมบูรณ์โดยส่งเสริมให้ สถานศึกษาจัดอาหารกลางวัน อาหารเสริมและเพื่อส่งเสริมให้มีจริยธรรม คุณธรรม วินัย โดยเน้นกีฬา นันทนาการ ลูกเสือ-ยุวกาชาด และการปฏิบัติตนตามระบอบประชาธิปไตยอันมีพระมหากษัตริย์เป็นประมุข

๓. เพื่อส่งเสริมและสนับสนุนการจัดสวัสดิการแก่ครู บุคลากรทางการศึกษาและผู้รับบริการด้วยการ ระดมทรัพยากรจากทุกฝ่าย

๔. เพื่อส่งเสริมกิจการพิเศษ ที่เป็นการสร้างความมั่นคงและประสานเครือข่ายทุกระดับไปสู่การจัด การศึกษาขั้นพื้นฐาน

ขอบข่าย/ภารกิจ

๑. งานธุรการ

๒. กลุ่มงานส่งเสริมคุณภาพการจัดการศึกษา

๒.๑ งานส่งเสริมการจัดการศึกษาในระบบ การศึกษานอกระบบ การศึกษาตามอัธยาศัยและ การศึกษาตลอดชีวิต

๒.๒ งานส่งเสริมแหล่งเรียนรู้ สิ่งแวดล้อมทางการศึกษาและภูมิปัญญาท้องถิ่น

๒.๓ งานส่งเสริมการจัดการศึกษาของบุคคล ครอบครัว ชุมชน สถาบันศาสนาและสถาน ประกอบการ ฯลฯ

๒.๔ งานส่งเสริมการจัดการศึกษาขององค์กรปกครองส่วนท้องถิ่น

๒.๕ งานส่งเสริมคณะกรรมการสถานศึกษาขั้นพื้นฐาน

๒.๖ งานส่งเสริมการเทียบโอนผลการเรียน

๒.๗ งานส่งเสริมการจัดการศึกษาเด็กพิการ เด็กด้อยโอกาสและเด็กที่มีความสามารถพิเศษ

๓. กลุ่มงานส่งเสริมกิจการนักเรียน

๓.๑ งานส่งเสริมสุขภาพอนามัย

๓.๒ งานส่งเสริมกิจการแนะแนวในสถานศึกษา

๓.๓ งานส่งเสริมการกีฬาและนันทนาการ

๓.๔ งานส่งเสริมกิจการลูกเสือ เนตรนารี ยุวกาชาด ผู้บำเพ็ญประโยชน์ นักศึกษาวิชาทหาร (นศท.)

๓.๕ งานส่งเสริมกิจกรรมประชาธิปไตย

๔. กลุ่มงานส่งเสริมสวัสดิการ

๔.๑ งานส่งเสริม สนับสนุนการระดมทรัพยากรเพื่อการศึกษา

๔.๒ งานส่งเสริมการจัดสวัสดิการ สวัสดิภาพ ในสถานศึกษา

๔.๓ งานส่งเสริมการพิทักษ์สิทธิเด็กและเยาวชน

๕. กลุ่มงานส่งเสริมกิจการพิเศษ

๕.๑ งานอันเนื่องมาจากโครงการพระราชดำริ

๕.๒ งานการป้องกันและแก้ไขปัญหายาเสพติดในสถานศึกษา

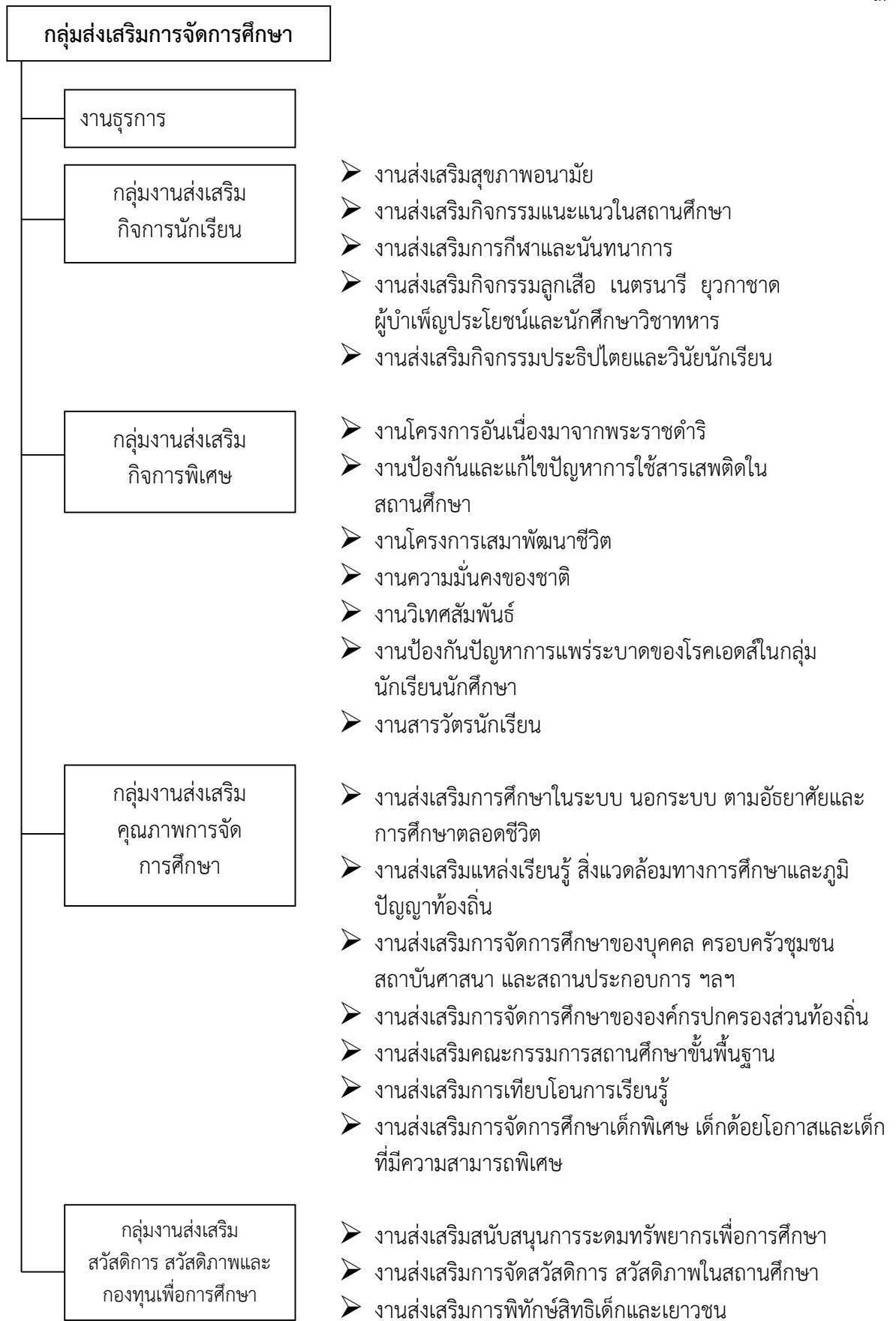
๕.๓ งานตามโครงการพัฒนาชีวิต

๕.๔ งานความมั่นคงของชาติ

๕.๕ งานวิเทศสัมพันธ์

๕.๖ งานการป้องกันโรคเอดส์

๕.๗ งานสารวัตรนักเรียน



ส่วนที่ ๒

แนวทางการดำเนินงาน

งานส่งเสริมและสนับสนุนการจัดการศึกษาขั้นพื้นฐานของบุคคล ครอบครัว
องค์กร ชุมชน องค์กรวิชาชีพ สถาบันศาสนา สถานประกอบการ และสถาบันสังคมอื่น

๑. วัตถุประสงค์

๑.๑ เพื่อส่งเสริมการจัดการศึกษาขั้นพื้นฐานของบุคคล ครอบครัว องค์กร ชุมชน องค์กรวิชาชีพ สถาบัน
ศาสนา สถานประกอบการ และสถาบันสังคมอื่น

๑.๒ เพื่อให้การสนับสนุนและส่งเสริมให้บิดา มารดา หรือผู้ปกครอง และสถานประกอบการมีความรู้
ความเข้าใจในการจัดการศึกษา

๑.๓ เพื่อเป็นการติดตาม ประเมินผล การจัดการศึกษาของบุคคล ครอบครัว ชุมชน องค์กรวิชาชีพ
สถาบันทางศาสนา สถานประกอบการ และสถาบันสังคมอื่น

๒. ขอบเขตของงาน

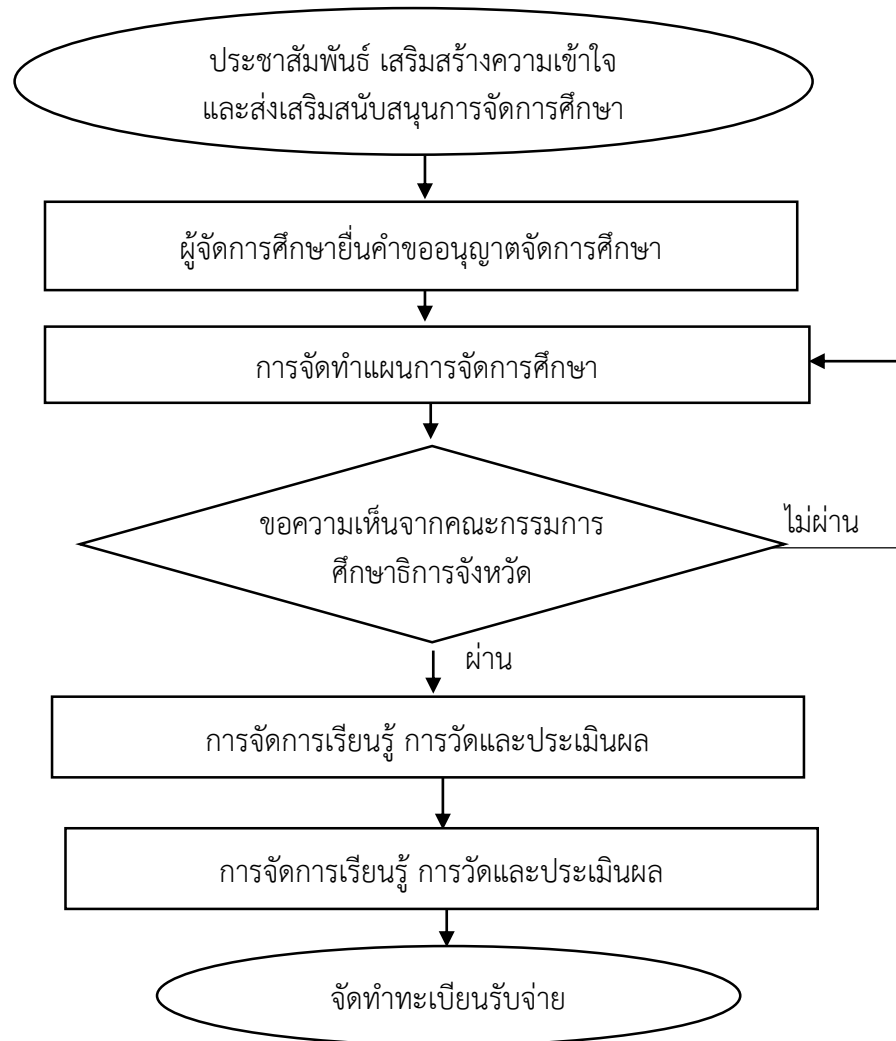
- ๒.๑ การส่งเสริมสนับสนุนการจัดการศึกษา
- ๒.๒ การยื่นคำขออนุญาตจัดการศึกษา
- ๒.๓ การจัดทำแผนการจัดการศึกษา
- ๒.๔ การจัดการเรียนรู้ การวัดและประเมินผล
- ๒.๕ การตัดสิน และรับรองผลการศึกษา
- ๒.๖ การกำกับ และติดตามการจัดการศึกษา
- ๒.๗ การยกเลิกการจัดการศึกษา

๓. คำจำกัดความ

๓.๑ การจัดการศึกษาโดยครอบครัว หมายถึง การจัดการศึกษาขั้นพื้นฐานที่บิดามารดา หรือบิดา หรือ
มารดา หรือผู้ปกครองเป็นผู้รับผิดชอบจัดการศึกษาให้กับบุตรหลานด้วยตนเอง โดยเป็นผู้สอนด้วยตนเอง หรือ
เป็นผู้อำนวยความสะดวกให้เกิดกระบวนการเรียนรู้

๓.๒ การจัดการศึกษาในสถานประกอบการ หมายถึง การจัดตั้งศูนย์การเรียนรู้ เพื่อจัดการศึกษาขั้น
พื้นฐาน ตามมาตรา ๑๒ แห่งพระราชบัญญัติการศึกษาแห่งชาติ

๔. Flow Chart การปฏิบัติงาน



๕. ขั้นตอนการปฏิบัติงาน

๕.๑ ประชาสัมพันธ์ สร้างความเข้าใจ ในสิทธิและหน้าที่ ส่งเสริมและพัฒนาความสามารถในการจัดการศึกษาของบุคคล ครอบครัว ชุมชน สถาบันทางศาสนา และสถานประกอบการ ฯลฯ

๕.๒ ผู้จัดการศึกษายื่นคำขออนุญาตในการจัดการศึกษาของบุคคล ครอบครัว ชุมชน สถาบันทางศาสนา และสถานประกอบการ ฯลฯ

๕.๓ จัดทำแผนการจัดการศึกษาของบุคคล ครอบครัว ชุมชน สถาบันทางศาสนา และสถานประกอบการ ฯลฯ

๕.๔ ขอความเห็นชอบคณะกรรมการศึกษาธิการจังหวัดในการอนุญาตการจัดการศึกษาของบุคคล ครอบครัว ชุมชน สถาบันทางศาสนาและสถานประกอบการ ฯลฯ

๕.๕ การจัดการเรียนรู้ การวัด และประเมินผลการศึกษาของบุคคล ครอบครัว ชุมชน สถาบันทางศาสนา และสถานประกอบการอย่างต่อเนื่อง

๕.๖ การตัดสินและรับรองผลการศึกษา

๕.๗ กำกับ ติดตาม การจัดการศึกษา และรายงานผล

๖. มาตรฐานคุณภาพงาน

ลำดับ ที่	ผังขั้นตอนการดำเนินงาน	รายละเอียดงาน	เวลา ดำเนินการ	มาตรฐานคุณภาพงาน	ผู้รับผิดชอบ	
ชื่องาน งานส่งเสริมและสนับสนุนการจัดการศึกษาขั้นพื้นฐานของบุคคล ครอบครัว องค์กร ชุมชน องค์กรวิชาชีพ สถาบันศาสนา สถานประกอบการ และสถาบันสังคมอื่น วัตถุประสงค์ : เพื่อส่งเสริมบุคคล ครอบครัว องค์กร ชุมชน องค์กรวิชาชีพ สถาบันศาสนา สถานประกอบการ สถาบันสังคมอื่นๆ มีความรู้ เข้าใจในการจัดการศึกษา						
๑	<pre> graph TD A([ประกาศสัมพันธภาพ สร้างความเข้าใจ และส่งเสริมสนับสนุนการจัดการศึกษา]) --> B[ผู้จัดการศึกษายื่นคำขออนุญาตจัดการศึกษา] B --> C[การจัดทำแผนการจัดการศึกษา] C --> D{ขอความเห็นจากคณะกรรมการศึกษาธิการจังหวัด} D -- ไม่ผ่าน --> C D -- ผ่าน --> E[การจัดการเรียนรู้ การวัดและประเมินผล] E --> F[การจัดการเรียนรู้ การวัดและประเมินผล] F --> G([จัดทำทะเบียนรับจ่าย]) </pre>	ประชาสัมพันธ์ สร้างความเข้าใจผู้มีส่วนเกี่ยวข้องในการจัดการศึกษา ส่งเสริมสนับสนุนการจัดการศึกษาของครอบครัว ชุมชน สถาบัน ฯลฯ	๑ สัปดาห์	ระเบียบ กฎหมายที่เกี่ยวข้อง	กลุ่มส่งเสริมการจัดการศึกษา	
๒		ผู้จัดการศึกษายื่นคำขออนุญาตจัดการศึกษา	ผู้จัดการศึกษายื่นคำขอจัดการศึกษา	๑ สัปดาห์	-	กลุ่มส่งเสริมการจัดการศึกษา
๓		การจัดทำแผนการจัดการศึกษา	จัดทำแผนการจัดการศึกษา	๑ สัปดาห์	-	กลุ่มส่งเสริมการจัดการศึกษา
๔		ขอความเห็นจากคณะกรรมการศึกษาธิการจังหวัด	จัดทำแผนการจัดการศึกษา เสนอความเห็นขอคณะกรรมการศึกษาธิการจังหวัด	๑ สัปดาห์	รูปแบบตามคณะกรรมการกำหนด	เจ้าหน้าที่ / คณะกรรมการ
๕		การจัดการเรียนรู้ การวัดและประเมินผล	จัดการศึกษา การเรียนรู้	๑ สัปดาห์	-	กลุ่มส่งเสริมการจัดการศึกษา
๖		การจัดการเรียนรู้ การวัดและประเมินผล	การรับรองผลการวัดการศึกษา	๑ สัปดาห์	ตามแบบที่กำหนด	กลุ่มส่งเสริมการจัดการศึกษา
๗		จัดทำทะเบียนรับจ่าย	กำกับติดตามประเมินผล รายงานผล	๑ สัปดาห์	-	เจ้าหน้าที่

๗. เอกสารอ้างอิง

- ๗.๑ พระราชบัญญัติการศึกษาแห่งชาติ พ.ศ. ๒๕๔๒ และที่แก้ไขเพิ่มเติม
- ๗.๒ หลักสูตรการศึกษาขั้นพื้นฐาน พ.ศ. ๒๕๕๑
- ๗.๓ หลักสูตรแกนกลางการศึกษาขั้นพื้นฐาน พ.ศ. ๒๕๕๑
- ๗.๔ ระเบียบ หลักเกณฑ์ วิธีการประเมินศักยภาพและความพร้อมในการจัดการศึกษา
- ๗.๕ กฎกระทรวง ว่าด้วยสิทธิในการจัดการศึกษาขั้นพื้นฐานโดยครอบครัว พ.ศ. ๒๕๔

๘. แบบฟอร์มที่ใช้

- ๘.๑ แบบยื่นคำขออนุญาตจัดการศึกษาขั้นพื้นฐานโดยครอบครัว
- ๘.๒ แบบอนุญาตให้จัดการศึกษาขั้นพื้นฐานโดยครอบครัว
- ๘.๓ รูปแบบการจัดทำแผนการจัดการศึกษาโดยครอบครัว
- ๘.๔ แบบคำสั่งให้เลิกจัดการศึกษาโดยครอบครัว
- ๘.๕ แบบยื่นคำขออนุญาตการจัดการศึกษาขั้นพื้นฐานในศูนย์การเรียนรู้โดยสถานประกอบการ
- ๘.๖ แบบขออนุญาตให้จัดการศึกษาขั้นพื้นฐานในศูนย์การเรียนรู้โดยสถานประกอบการ
- ๘.๗ รูปแบบการจัดการศึกษาขั้นพื้นฐานในศูนย์การเรียนรู้โดยสถานประกอบการ
- ๘.๘ แบบคำสั่งให้เลิกจัดการศึกษาขั้นพื้นฐานในศูนย์การเรียนรู้โดยสถานประกอบการ
- ๘.๙ แบบคำร้องขอเทียบโอนผลการเรียน
- ๘.๑๐ แบบบันทึกการเทียบโอนผลการเรียน
- ๘.๑๑ แบบรายงานผลการเทียบโอนผลการเรียน
- ๘.๑๒ แบบคำร้องขอเทียบโอนความรู้และประสบการณ์
- ๘.๑๓ แบบบันทึกการเทียบโอนความรู้และประสบการณ์
- ๘.๑๔ แบบประเมินผลโดยครอบครัว
- ๘.๑๕ ทะเบียนนักเรียน

งานป้องกันอุบัติเหตุ อุบัติภัย และสาธารณภัยในสถานศึกษา

๑. วัตถุประสงค์

- ๑.๑ เพื่อสร้างเสริมการป้องกันอุบัติเหตุ อุบัติภัยและสาธารณภัยในสถานศึกษา
- ๑.๒ เพื่อเรียนรู้เกี่ยวกับหลักการและวิธีการการป้องกันอุบัติเหตุ อุบัติภัยและสาธารณภัยในสถานศึกษา

๒. ขอบเขตของงาน

- ๒.๑ ประชากรวัยเรียนมีสุขภาพสมบูรณ์ทั้งด้านร่างกายและจิตใจ
- ๒.๒ สถานศึกษาจัดกิจกรรมเพื่อป้องกันอุบัติเหตุ อุบัติภัยและสาธารณภัยให้กับผู้เรียนได้อย่างทั่วถึง
- ๒.๓ ผู้ปกครอง ชุมชน และสังคมได้รับการดูแลด้านการป้องกันอุบัติเหตุ อุบัติภัยและสาธารณภัย

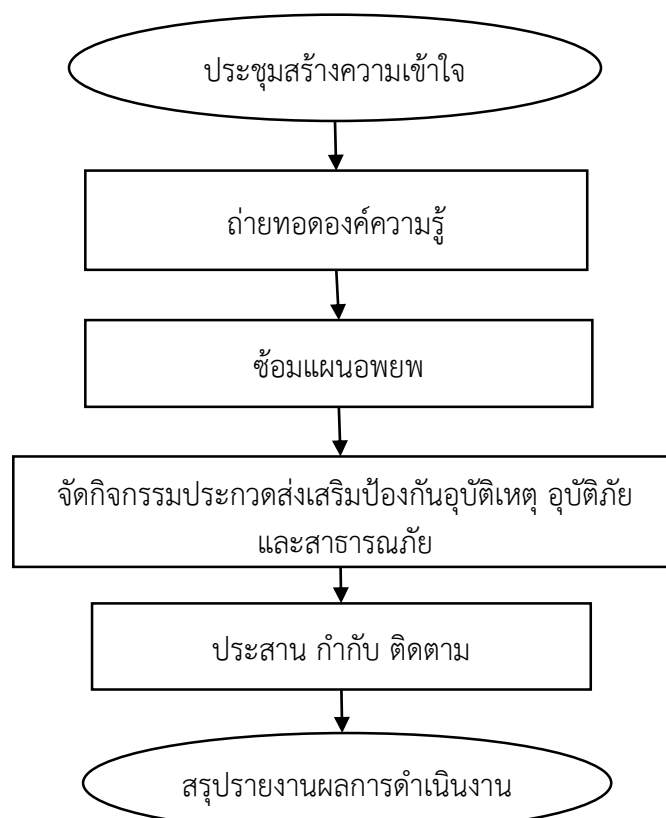
๓. คำจำกัดความ

๓.๑ อุบัติเหตุ หมายถึง อันตรายที่เกิดขึ้นโดยฉับพลัน ซึ่งไม่ได้คาดคิดมาก่อน อันเกิดขึ้นเองตามธรรมชาติหรือการกระทำของมนุษย์ ส่งผลให้เกิดความเสียหายทั้งทางร่างกายและทรัพย์สิน อุบัติเหตุที่เกิดขึ้นได้กับทุกคน ทุกเวลา และทุกสถานที่ หากไม่มีการศึกษาและการป้องกันที่ดีพอ ย่อมมีโอกาสเกิดอุบัติเหตุได้โดยง่าย

๓.๒ อุบัติภัย หมายถึง เหตุการณ์ซึ่งเกิดขึ้นโดยไม่คาดคิดมาก่อน โดยไม่ตั้งใจให้เกิดขึ้น เป็นผลทำให้เกิดความเสียหายแก่ทรัพย์สินอันเป็นอันตรายต่อร่างกายและจิตใจและอาจทำให้เสียชีวิตได้

๓.๓ สาธารณภัย หมายถึง อัคคีภัย วาตภัย อุทกภัย ภัยแล้ง โรคระบาดในมนุษย์ โรคระบาดสัตว์ โรคระบาดสัตว์น้ำ การระบาดของศัตรูพืช ตลอดจนภัยอื่นๆ อันมีผลกระทบต่อสาธารณสุข ไม่ว่าจะเกิดจากธรรมชาติ มีผู้ทำให้เกิดขึ้น อุบัติเหตุ หรือเหตุอื่นใด ซึ่งก่อให้เกิดอันตรายแก่ชีวิต ร่างกายของประชาชน หรือความเสียหายแก่ทรัพย์สินของประชาชนหรือของรัฐ รวมถึงภัยทางอากาศและการก่อวินาศกรรมด้วย

๔.๑ Flow Chart การปฏิบัติงาน



๕.๑ ขั้นตอนการปฏิบัติงาน

สร้างความเข้าใจให้สถานศึกษา บุคลากรเห็นความสำคัญเกี่ยวกับงานป้องกันอุบัติเหตุ อุบัติภัยและสาธารณสุขของสถานศึกษา

๕.๑.๑ รับฟังหรือเข้าร่วมประชุมเพื่อรับนโยบายและแนวปฏิบัติงานป้องกันอุบัติเหตุ อุบัติภัยและสาธารณสุข จากกระทรวง และหน่วยงานที่เกี่ยวข้อง


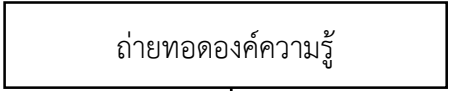
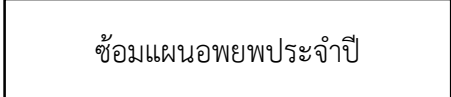
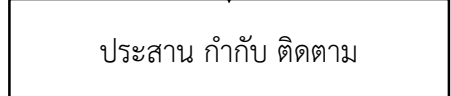
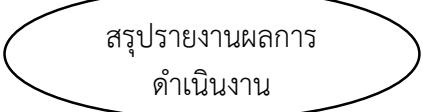
๕.๑.๒ การถ่ายทอดองค์ความรู้สู่สถานศึกษาโดยผ่านกระบวนการกิจกรรมส่งเสริมการป้องกันอุบัติเหตุ อุบัติภัยและสาธารณสุข

๕.๑.๓ สนับสนุนให้มีการซ้อมแผนอพยพประจำปี

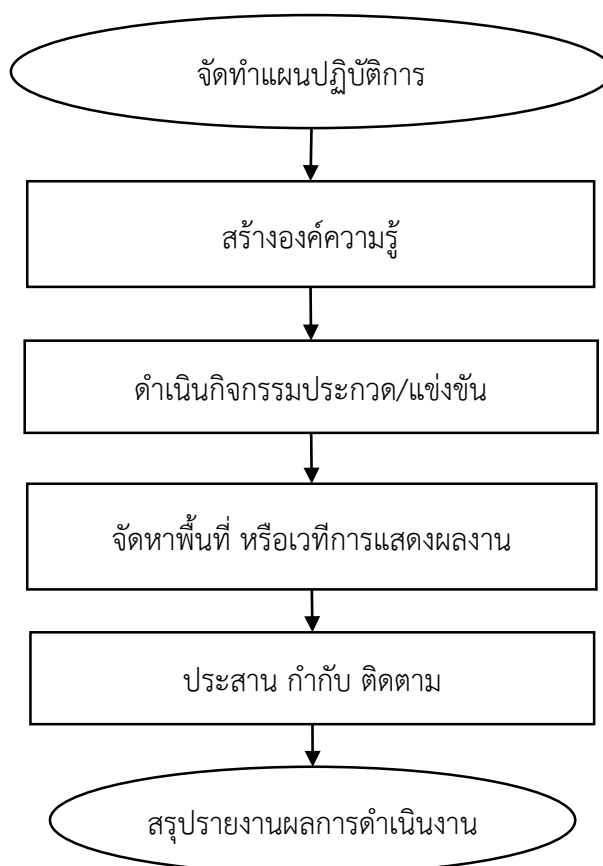
๕.๑.๔ การจัดกิจกรรมประกวดส่งเสริมป้องกันอุบัติเหตุ อุบัติภัยและสาธารณสุขดีเด่น

๕.๑.๕ ประสาน กำกับ ติดตาม ดูแลความปลอดภัยของนักเรียนอย่างต่อเนื่อง

๖.๑ มาตรฐานคุณภาพงาน

ชื่องาน		สำนักงานเขตพื้นที่การศึกษามัธยมศึกษาเชียงราย กลุ่มส่งเสริมการจัดการศึกษา			
งานป้องกันอุบัติเหตุ อุบัติภัยและสาธารณภัยในสถานศึกษา					
วัตถุประสงค์ : เพื่อให้สถานศึกษา บุคลากร เห็นความสำคัญเกี่ยวกับงานป้องกันอุบัติเหตุ อุบัติภัยและสาธารณภัย					
ลำดับ ที่	ผังขั้นตอนการดำเนินงาน	รายละเอียดงาน	เวลาดำเนินการ	มาตรฐาน คุณภาพงาน	ผู้รับผิดชอบ
๑		รับฟังหรือเข้าร่วมประชุมเพื่อรับ นโยบายและแนวปฏิบัติการป้องกัน อุบัติเหตุ อุบัติภัยและสาธารณภัย	พฤษภาคม	-	กลุ่มส่งเสริมการจัด การศึกษา
๒		ถ่ายทอดองค์ความรู้สู่สถานศึกษา	มิถุนายน	-	กลุ่มส่งเสริมการจัด การศึกษา
๓		สนับสนุนให้มีการซ้อมแผนอพยพ ประจำปี	ตลอดปีการศึกษา	-	ครูผู้รับผิดชอบ
๔		จัดกิจกรรมประกวดส่งเสริมป้องกัน อุบัติเหตุ อุบัติภัยและสาธารณภัยดีเด่น	มกราคม – กุมภาพันธ์ ของปีถัดไป	-	กลุ่มส่งเสริมการจัด การศึกษา/ ครูผู้รับผิดชอบ
๕		ประสาน กำกับ ติดตาม ดูแลความ ปลอดภัยของนักเรียน	มีนาคมของปีถัดไป	-	กลุ่มส่งเสริมการจัด การศึกษา
๖		สรุปรายงานผลการดำเนินการ	-	-	-

๔.๒ Flow Chart การปฏิบัติงาน



๕.๒ ขั้นตอนการปฏิบัติงาน

ส่งเสริมประสานร่วมกับหน่วยงานที่เกี่ยวข้องในการดำเนินปฏิบัติการป้องกันอุบัติเหตุ อุบัติภัยและสาธารณสุขในสถานศึกษา

๕.๒.๑ จัดทำแผนปฏิบัติการของสำนักงานเขตพื้นที่การศึกษา

๕.๒.๒ สร้างองค์ความรู้ให้กับผู้บริหารสถานศึกษา ครูที่รับผิดชอบ และดำเนินการขับเคลื่อนตามโครงการที่กำหนด

๕.๒.๓ จัดประกวด/แข่งขัน/เฝ้าระวังตามกำหนดระยะเวลาของกิจกรรมในทุกระดับ

๕.๒.๔ จัดหาพื้นที่ เวทีให้นักเรียนได้แสดงผลงานหรือกิจกรรมที่ได้ดำเนินโครงการต่อสาธารณชนโดยทั่วไป

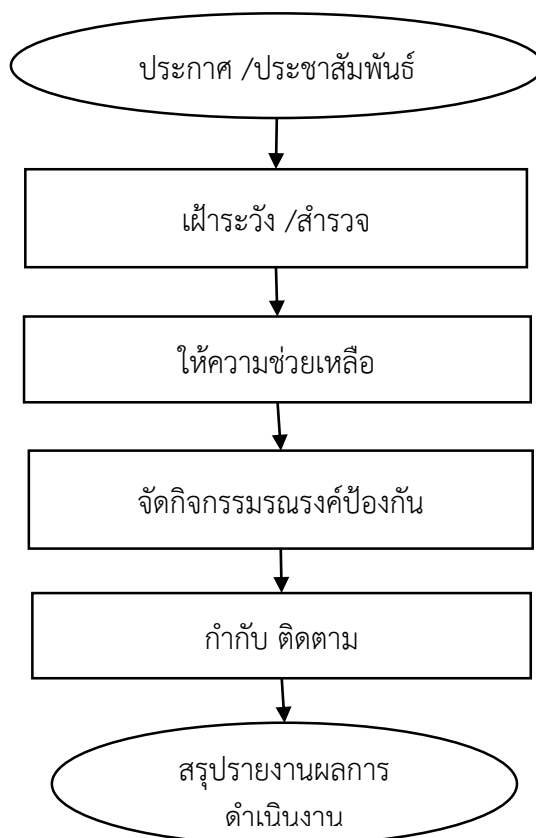
๕.๒.๕ ประสาน กำกับติดตามการดำเนินงานของโรงเรียน

๕.๒.๖ สรุปรายงาน

๖.๒ มาตรฐานคุณภาพงาน

ชื่องาน งานป้องกันอุบัติเหตุ อุบัติภัยและสาธารณภัยในสถานศึกษา		สำนักงานเขตพื้นที่การศึกษามัธยมศึกษาเชียงราย กลุ่มส่งเสริมการจัดการศึกษา			
วัตถุประสงค์ : เพื่อให้ สพท. มีการประสาน ส่งเสริมร่วมกับหน่วยงานอื่นในการจัดกิจกรรมป้องกันอุบัติเหตุ อุบัติภัยและสาธารณภัย					
ลำดับ ที่	ผังขั้นตอนการดำเนินงาน	รายละเอียดงาน	เวลาดำเนินการ	มาตรฐานคุณภาพงาน	ผู้รับผิดชอบ
๑		จัดทำแผนปฏิบัติการ	เมษายน	แผนปฏิบัติการ	กลุ่มส่งเสริมการจัดการศึกษา
๒		สร้างองค์ความรู้ให้กับผู้บริหาร สถานศึกษา ครูที่รับผิดชอบ และ ดำเนินการขับเคลื่อนกิจกรรม	พฤษภาคม	-	กลุ่มส่งเสริมการจัดการศึกษา
๓		ประกวด/แข่งขัน/เฝ้าระวัง ตาม กำหนดระยะเวลาของกิจกรรมนั้น ๆ	ตลอดปีการศึกษา	-	กลุ่มส่งเสริมการจัดการศึกษา
๔		จัดหาพื้นที่ เวทีให้นักเรียนได้แสดง ผลงานหรือกิจกรรมที่ได้ดำเนินการ	กุมภาพันธ์ ของปีถัดไป	-	กลุ่มส่งเสริมการจัดการศึกษา
๕		ประสาน กำกับ ติดตามการ ดำเนินงานของโรงเรียน	มีนาคม ของปีถัดไป	แบบฟอร์มการติดตาม	กลุ่มส่งเสริมการจัดการศึกษา
๖		สรุปรายงานผลการดำเนินการ	มีนาคม ของปีถัดไป	แบบสรุปผลการ ดำเนินการ	กลุ่มส่งเสริมการจัดการศึกษา

๔.๓ Flow Chart การปฏิบัติงาน



๕.๓ ขั้นตอนการปฏิบัติงาน

ส่งเสริมให้สถานศึกษาจัดสภาพแวดล้อมให้มีความปลอดภัยจากอุบัติเหตุ อุบัติภัยและสาธารณภัย

๕.๓.๑ ประกาศ ประชาสัมพันธ์ ชี้แจงนโยบายและแนวปฏิบัติเกี่ยวกับการส่งเสริมป้องกันอุบัติเหตุ อุบัติภัยและสาธารณภัย

๕.๓.๒ การเฝ้าระวัง สำรวจ เพื่อช่วยเหลือนักเรียนตามสภาพปัญหาที่พบ

๕.๓.๓ การช่วยเหลือด้านการป้องกัน ด้านจัดหาวัสดุอุปกรณ์ในการเสริมสร้างความปลอดภัยในโรงเรียน ให้ดีขึ้น

๕.๓.๔ จัดกิจกรรมการรณรงค์ป้องกัน เช่น การจัดนิทรรศการ การเผยแพร่เอกสารการประกวดกิจกรรมต่าง ๆ

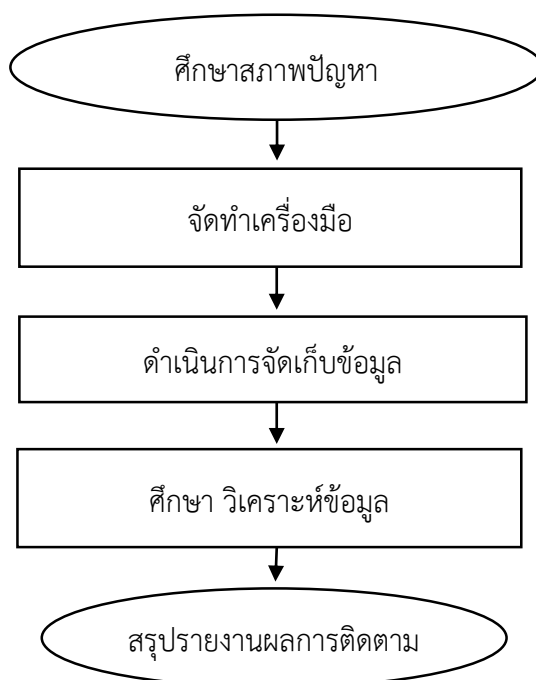
๕.๓.๕ การติดตาม และรายงานผลการดำเนินงาน

๕.๓.๖ สรุปรายงานผล

๖.๓ มาตรฐานคุณภาพงาน

ชื่องาน งานป้องกันอุบัติเหตุ อุบัติภัยและสาธารณภัยในสถานศึกษา		สำนักงานเขตพื้นที่การศึกษามัธยมศึกษาเชียงราย กลุ่มส่งเสริมการจัดการศึกษา			
วัตถุประสงค์ : เพื่อให้สถานศึกษามีการจัดสภาพแวดล้อมให้ปลอดภัย เผื่อระวังติดตามดูแล ป้องกันอุบัติเหตุ อุบัติภัยและสาธารณภัย					
ลำดับ ที่	ผังขั้นตอนการดำเนินงาน	รายละเอียดงาน	เวลาดำเนินการ	มาตรฐานคุณภาพงาน	ผู้รับผิดชอบ
๑		ประกาศ ประชาสัมพันธ์ ชี้แจงนโยบายและแนวปฏิบัติที่เกี่ยวกับอุบัติเหตุ อุบัติภัยและสาธารณภัย	พฤษภาคม	ประกาศ สพท.	กลุ่มส่งเสริมการจัดการศึกษา
๒		เผื่อระวัง สำรอง เพื่อช่วยเหลือนักเรียนตามสภาพปัญหาที่พบ	มิถุนายน	-	ครูผู้รับผิดชอบ
๓		ช่วยเหลือด้านการป้องกัน ด้านจัดหาวัสดุอุปกรณ์เสริมสร้างความปลอดภัยในโรงเรียน	ตลอดปีการศึกษา	-	ครูผู้รับผิดชอบ
๔		รณรงค์ป้องกัน เช่น การจัดนิทรรศการ เผยแพร่เอกสารประกวดกิจกรรมต่าง ๆ	กุมภาพันธ์ ของปีถัดไป	-	กลุ่มส่งเสริมการจัดการศึกษา / ครูผู้รับผิดชอบ
๕		ประสาน กำกับ ติดตามการดำเนินงาน	มีนาคม ของปีถัดไป	แบบฟอร์มการติดตาม	กลุ่มส่งเสริมการจัดการศึกษา / ครูผู้รับผิดชอบ
๖		สรุปรายงานผลการดำเนินการ	มีนาคม ของปีถัดไป	แบบสรุปผลการดำเนินการ	กลุ่มส่งเสริมการจัดการศึกษา

๔.๔ Flow Chart การปฏิบัติงาน



๕.๔ ขั้นตอนการปฏิบัติงาน

ประเมิน ติดตามผลการปฏิบัติการอย่างต่อเนื่อง

๕.๔.๑ ศึกษาสภาพปัญหาด้านส่งเสริมความปลอดภัยในสถานศึกษา

๕.๔.๒ จัดทำเครื่องมือให้สอดคล้องกับขอบเขตที่จะประเมินและติดตาม

๕.๔.๓ ดำเนินการเก็บข้อมูล

๕.๔.๔ วิเคราะห์ สังเคราะห์ข้อมูล

๕.๔.๕ สรุปผลรายงาน เผยแพร่ผลการติดตาม

๖.๔ มาตรฐานคุณภาพงาน

ชื่องาน งานป้องกันอุบัติเหตุ อุบัติภัยและสาธารณภัยในสถานศึกษา		สำนักงานเขตพื้นที่การศึกษามัธยมศึกษาเชียงราย กลุ่มส่งเสริมการจัดการศึกษา			
วัตถุประสงค์ : เพื่อให้ สพท. มีการประเมิน ติดตามผลการปฏิบัติการอย่างต่อเนื่อง					
ลำดับ ที่	ผังขั้นตอนการดำเนินงาน	รายละเอียดงาน	เวลาดำเนินการ	มาตรฐานคุณภาพงาน	ผู้รับผิดชอบ
๑		ศึกษาสภาพปัญหาด้านส่งเสริม ความปลอดภัยในสถานศึกษา	เมษายน	-	กลุ่มส่งเสริมการจัด การศึกษา
๒		จัดทำเครื่องมือให้สอดคล้องกับ ขอบเขตที่จะประเมินและติดตาม	พฤษภาคม	เครื่องมือประเมิน	กลุ่มส่งเสริมการจัด การศึกษา
๓		ดำเนินการเก็บข้อมูล	ธันวาคม	-	กลุ่มส่งเสริมการจัด การศึกษา
๔		วิเคราะห์ สังเคราะห์ข้อมูล และให้ ข้อเสนอแนะ	มกราคมของปี ถัดไป	-	กลุ่มส่งเสริมการจัด การศึกษา
๕		สรุปผล เผยแพร่ผลการติดตาม	มีนาคมของปีถัดไป	-	กลุ่มส่งเสริมการจัด การศึกษา

๗. เอกสารอ้างอิง

๗.๑ คู่มือแนวทางปฏิบัติและมาตรการรักษาความปลอดภัยของสถานศึกษา ฉบับปรับปรุง พ.ศ.๒๕๕๖
สำนักงานคณะกรรมการการศึกษาขั้นพื้นฐาน

๗.๒ สรุบบทเรียน การจัดการฝึกซ้อมแผน: กรณีโรคติดต่ออุบัติใหม่ พ.ศ.๒๕๕๕ กรมควบคุมโรค
กระทรวงสาธารณสุข

๗.๓ เอกสารประกอบการอบรม โครงการเสริมสร้างศักยภาพบุคลากรและให้ความรู้แก่นักเรียนด้านการ
ป้องกันและบรรเทาสาธารณภัย กรมป้องกันและบรรเทาสาธารณภัย กระทรวงมหาดไทย

๘. แบบฟอร์มที่ใช้

๘.๑ บันทึกหนังสือราชการ

๘.๒ หนังสือราชการประเภทภายนอก

๘.๓ แบบการจัดทำแผนปฏิบัติการประจำปี

๘.๔ แบบประเมินติดตามผลการดำเนินโครงการต่าง ๆ

งานส่งเสริมกีฬาและนันทนาการ

๑. วัตถุประสงค์

๑.๑ เพื่อส่งเสริมให้ผู้เรียนได้เรียนรู้เรื่องการเคลื่อนไหวในรูปแบบต่าง ๆ การเข้าร่วมกิจกรรมทางกาย และกีฬา ประเภทบุคคล ทีม ทั้งกีฬาไทยและกีฬาสากล

๑.๒ เพื่อส่งเสริมการเล่นกีฬาซึ่งส่งผลถึงการพัฒนาด้านร่างกาย จิตใจ อารมณ์ สังคมสติปัญญา รวมทั้งสมรรถภาพเพื่อสุขภาพและกีฬา

๑.๓ เพื่อส่งเสริมการออกกำลังกาย การเล่นเกม และการเล่นกีฬา ปฏิบัติเป็นประจำอย่างสม่ำเสมอให้มีวินัย เคารพสิทธิ กฎ กติกา มีน้ำใจนักกีฬา มีจิตวิญญาณในการแข่งขัน และชื่นชมในสุนทรียภาพของการกีฬา

๑.๔ เพื่อส่งเสริมการจัดกิจกรรมนันทนาการ เช่น การท่องเที่ยว การเล่นดนตรี นาฏศิลป์การร้องเพลง งานอดิเรก เป็นต้น

๒. ขอบเขตของงาน

๒.๑ ผู้เรียนรู้จักใช้เวลาให้เป็นประโยชน์มีสุขภาพสมบูรณ์ทั้งด้านร่างกาย จิตใจ อารมณ์และสังคม

๒.๒ ส่งเสริมกีฬาและนันทนาการก่อให้เกิดความสามัคคีในหมู่คณะ เด็กและเยาวชนรู้สิทธิและหวงแหนสถาบัน

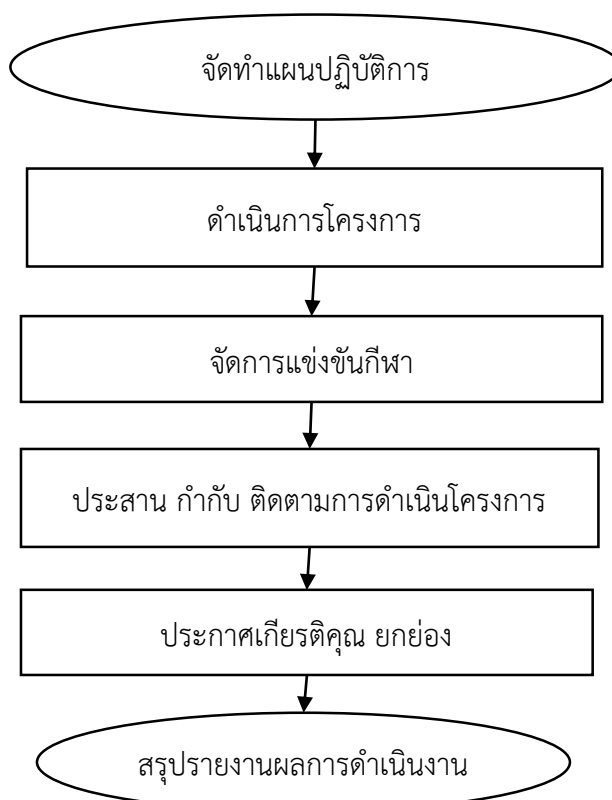
๒.๓ ชุมชนและสังคมได้รับการพัฒนาส่งเสริมให้มีการออกกำลังกาย การส่งเสริมความสามารถเฉพาะทางด้านกีฬานำไปสู่นักกีฬาอาชีพและมีชื่อเสียงในสังคม

๓. คำจำกัดความ

๓.๑ กีฬา หมายถึง การออกกำลังกายด้วยการเล่นหรือการแข่งขันตามกฎ กติกา

๓.๒ นันทนาการ หมายถึง การใช้เวลาว่างในการพักผ่อนหย่อนใจ การท่องเที่ยว การเล่นดนตรี การร้องเพลง หรือทำกิจกรรมงานอดิเรกต่าง ๆ เพื่อความเพลิดเพลินและสนุกสนาน

๔.๑ Flow Chart การปฏิบัติงาน



๕.๑ ขั้นตอนการปฏิบัติงาน

ส่งเสริมให้สถานศึกษาจัดทำแผนพัฒนางานด้านกีฬา นันทนาการและการท่องเที่ยว

๕.๑.๑ จัดทำแผนปฏิบัติราชการของสำนักงานเขตพื้นที่การศึกษา

๕.๑.๒ ดำเนินโครงการด้านกีฬา/นันทนาการ


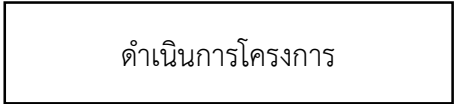
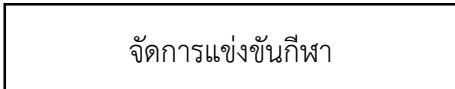
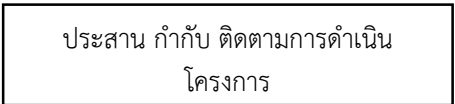
๕.๑.๓ จัดการแข่งขันกีฬาภายใน/นอกสถาบัน

๕.๑.๔ ประสาน กำกับ ติดตามการดำเนินโครงการ

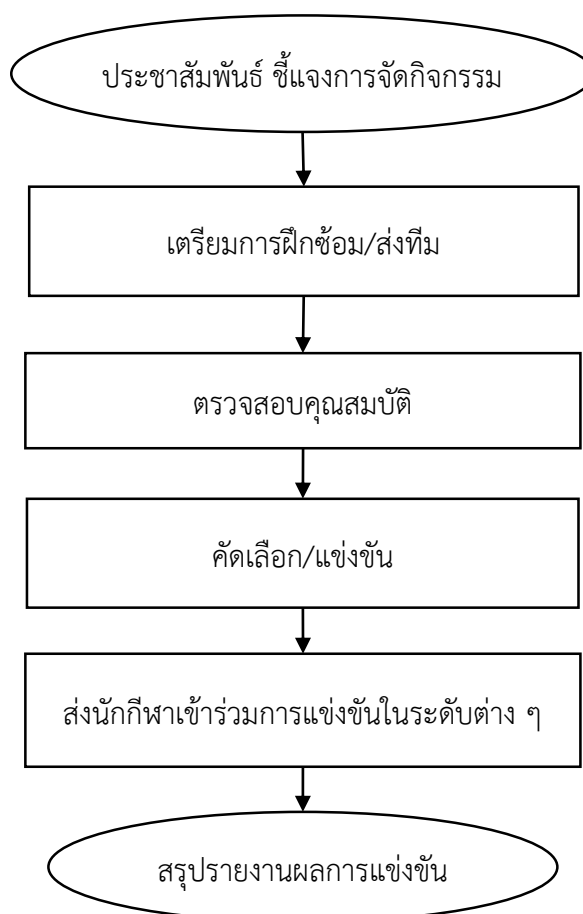
๕.๑.๕ ประสานเกียรติคุณ ยกย่อง

๕.๑.๖ สรุปผลและรายงาน

๖.๑ มาตรฐานคุณภาพงาน

ชื่องาน งานส่งเสริมกีฬาและนันทนาการ		สำนักงานเขตพื้นที่การศึกษามัธยมศึกษาเชียงราย กลุ่มส่งเสริมการจัดการศึกษา			
วัตถุประสงค์ : เพื่อให้สถานศึกษามีการจัดทำแผนพัฒนางานด้านกีฬา นันทนาการและการท่องเที่ยว					
ลำดับ ที่	ผังขั้นตอนการดำเนินงาน	รายละเอียดงาน	เวลาดำเนินการ	มาตรฐานคุณภาพงาน	ผู้รับผิดชอบ
๑		จัดทำแผนปฏิบัติราชการ	เมษายน	แผนปฏิบัติการประจำปี	ครูผู้รับผิดชอบ
๒		ดำเนินโครงการด้านกีฬา และ นันทนาการ	ตลอดปีการศึกษา	-	-
๓		จัดการแข่งขันกีฬาภายใน และ แข่งขันกีฬาระหว่างสถาบัน	พฤศจิกายน – ธันวาคม	-	กลุ่มส่งเสริมการจัด การศึกษา / ครูผู้รับผิดชอบ
๔		ประสาน กำกับ ติดตามการดำเนิน โครงการ	มกราคมของปี ถัดไป	-	กลุ่มส่งเสริมการจัด การศึกษา / ครูผู้รับผิดชอบ
๕		ประกาศเกียรติคุณ ยกย่อง ความสามารถด้านกีฬา	กุมภาพันธ์ของปี ถัดไป	-	กลุ่มส่งเสริมการจัด การศึกษา / ครูผู้รับผิดชอบ
๖		สรุปรายงานผลการดำเนินงาน	มีนาคมของปีถัดไป	มีแบบสรุปโครงการ	กลุ่มส่งเสริมการจัด การศึกษา / ครูผู้รับผิดชอบ

๔.๒ Flow Chart การปฏิบัติงาน



๕.๒ ขั้นตอนการปฏิบัติงาน

ส่งเสริมให้มีการจัดกิจกรรมกีฬา นันทนาการ และการท่องเที่ยวในสถานศึกษา เพื่อเสริมสร้างความสามัคคีในหมู่คณะและพัฒนาทักษะกีฬา

๕.๒.๑ ประชาสัมพันธ์ เชิญชวนการจัดกิจกรรมแข่งขัน

๕.๒.๒ การเตรียมฝึกซ้อมและการส่งทีมเข้าแข่งขัน

๕.๒.๓ ตรวจสอบคุณสมบัติ

๕.๒.๔ แข่งขัน คัดเลือก

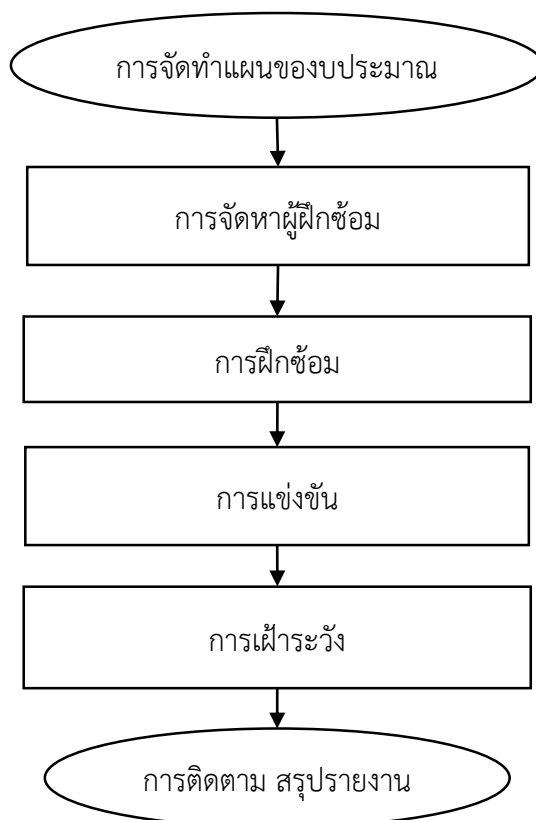
๕.๒.๕ การส่งนักกีฬาตัวแทนเข้าแข่งขันในระดับที่สูงขึ้น

๕.๒.๖ สรุปผลการแข่งขัน และรายงาน

๖.๒ มาตรฐานคุณภาพงาน

ชื่องาน งานส่งเสริมกีฬาและนันทนาการ		สำนักงานเขตพื้นที่การศึกษามัธยมศึกษาเชียงราย กลุ่มส่งเสริมการจัดการศึกษา			
วัตถุประสงค์ : เพื่อให้ สพท. มีการส่งเสริมให้มีการจัดกิจกรรมกีฬา นันทนาการ และการท่องเที่ยวในสถานศึกษา เพื่อเสริมสร้างความสามัคคีในหมู่คณะ					
ลำดับ ที่	ผังขั้นตอนการดำเนินงาน	รายละเอียดงาน	เวลาดำเนินการ	มาตรฐานคุณภาพงาน	ผู้รับผิดชอบ
๑		ประชาสัมพันธ์ เชิญชวนการจัดกิจกรรมแข่งขัน	มิถุนายน	-	กลุ่มส่งเสริมการจัดการศึกษา / ครูผู้รับผิดชอบ
๒		เตรียมทีม/ฝึกซ้อมการแข่งขัน	มิถุนายน - พฤศจิกายน	-	ครูผู้รับผิดชอบ
๓		ตรวจสอบคุณสมบัติ	พฤศจิกายน	-	กลุ่มส่งเสริมการจัดการศึกษา / ครูผู้รับผิดชอบ
๔		การแข่งขันตัวแทน	พฤศจิกายน	-	กลุ่มส่งเสริมการจัดการศึกษา / ครูผู้รับผิดชอบ
๕		ส่งนักเรียนตัวแทนเข้าแข่งขันในระดับที่สูงขึ้น	ธันวาคม	-	กลุ่มส่งเสริมการจัดการศึกษา / ครูผู้รับผิดชอบ
๖		สรุปรายงานผลการดำเนินการ	มกราคมของปีถัดไป	แบบสรุปรายงาน	-

๔.๓ Flow Chart การปฏิบัติงาน



๕.๓ ขั้นตอนการปฏิบัติงาน

ประสานงาน สนับสนุนการฝึกทักษะ ความสามารถเฉพาะทางของกีฬาชนิดต่าง ๆ เพื่อความเป็นเลิศ

๕.๓.๑ การจัดทำ แผนของงบประมาณสนับสนุนการฝึกซ้อมหรือการเล่นกีฬาเพื่อความเป็นเลิศ

๕.๓.๒ จัดหาครูฝึกซ้อม การเก็บตัว การดูแลเรื่องอาหาร

๕.๓.๓ การฝึกซ้อมของนักกีฬา

๕.๓.๔ การส่งนักเรียนเข้าร่วมการแข่งขันในรายการต่าง ๆ เพื่อสร้างประสบการณ์การแข่งขัน

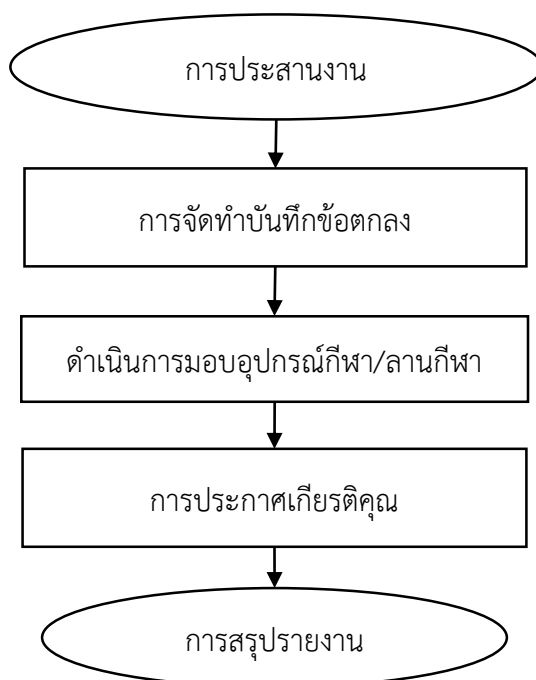
๕.๓.๕ การเฝ้าระวังเรื่องวินัยของนักกีฬาให้อยู่ในกฎระเบียบ

๕.๓.๖ การติดตาม ประเมินผลและรายงาน

๖.๓ มาตรฐานคุณภาพงาน

ชื่องาน งานส่งเสริมกีฬาและนันทนาการ		สำนักงานเขตพื้นที่การศึกษามัธยมศึกษาเชียงราย กลุ่มส่งเสริมการจัดการศึกษา			
วัตถุประสงค์ : เพื่อให้ สพท. มีการประสานงาน สนับสนุนการฝึกทักษะ ความสามารถเฉพาะทางของกีฬาชนิดต่าง ๆ เพื่อความเป็นเลิศ					
ลำดับ ที่	ผังขั้นตอนการดำเนินงาน	รายละเอียดงาน	เวลาดำเนินการ	มาตรฐานคุณภาพงาน	ผู้รับผิดชอบ
๑		จัดทำแผนปฏิบัติราชการ และ ของงบประมาณสนับสนุน	เมษายน	แผนปฏิบัติการ	กลุ่มส่งเสริมการจัด การศึกษา
๒		จัดหาครูฝึกซ้อม การเก็บตัว การดูแล และเรื่องสุขภาพ	มิถุนายน	-	กลุ่มส่งเสริมการจัด การศึกษา
๓		การฝึกซ้อมของนักกีฬา	ตลอดปีการศึกษา	-	ครู / ผู้ฝึกซ้อม
๔		ส่งนักกีฬาเข้าร่วมการแข่งขันใน รายการต่าง ๆ	ตามกำหนดการ แข่งขัน	-	ครู / ผู้ฝึกซ้อม
๕		เฝ้าระวังเรื่องวินัยของนักกีฬาให้อยู่ ในกฎระเบียบและกำกับ ติดตาม	ตลอดเวลาตาม โครงการ	-	ครู / ผู้ฝึกซ้อม
๖		สรุปรายงานผลการดำเนินการ	มีนาคม ของปีถัดไป	แบบสรุปรายงาน	กลุ่มส่งเสริมการจัด การศึกษา

๔.๔ Flow Chart การปฏิบัติงาน



๕.๔ ขั้นตอนการปฏิบัติงาน

ส่งเสริมการจัดหาอุปกรณ์กีฬา และสนามกีฬาเพื่อส่งเสริมการเล่นกีฬาและนันทนาการ

๕.๔.๑ ประสานหน่วยงานภาครัฐ เอกชน จัดหาอุปกรณ์กีฬา หรือสถานที่เพื่อจัดสร้างลานกีฬา หรือสนามกีฬา หรือขอรับสนับสนุนงบประมาณ

๕.๔.๒ จัดทำบันทึกข้อตกลงการสนับสนุนอุปกรณ์กีฬา หรือสถานที่ก่อสร้างสนามกีฬา

๕.๔.๓ ดำเนินการมอบอุปกรณ์กีฬา หรือดำเนินการก่อสร้างสนามกีฬา

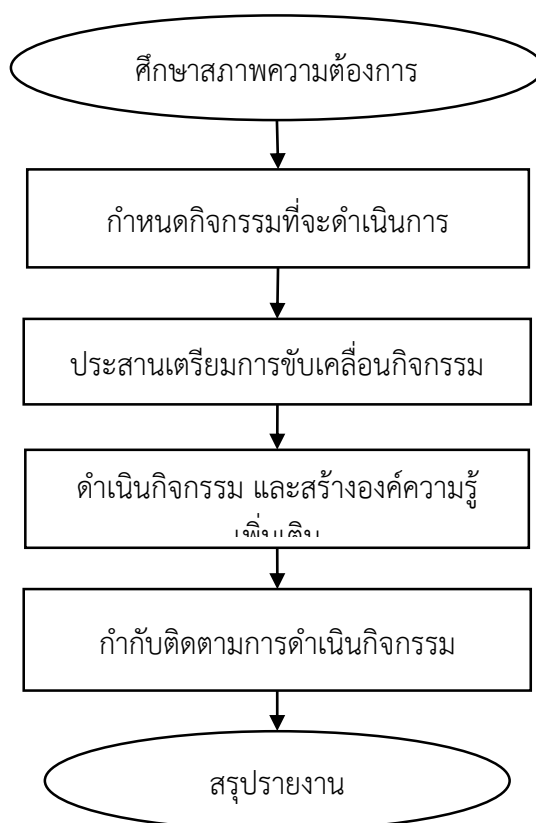
๕.๔.๔ ประกาศเกียรติคุณผู้สนับสนุน

๕.๔.๕ สรุปรายงาน

๖.๔ มาตรฐานคุณภาพงาน

ชื่องาน งานส่งเสริมกีฬาและนันทนาการ		สำนักงานเขตพื้นที่การศึกษามัธยมศึกษาเชียงราย กลุ่มส่งเสริมการจัดการศึกษา			
วัตถุประสงค์ : เพื่อให้ สพท. มีการจัดการหาอุปกรณ์กีฬา และสนามกีฬาเพื่อส่งเสริมการเล่นกีฬาและนันทนาการ					
ลำดับ ที่	ผังขั้นตอนการดำเนินงาน	รายละเอียดงาน	เวลาดำเนินการ	มาตรฐานคุณภาพงาน	ผู้รับผิดชอบ
๑		ประสานหน่วยงานภาครัฐ เอกชน จัดหาอุปกรณ์ หรือสถานที่เพื่อจัดสร้างลานกีฬา หรือสนามกีฬา	ตลอดปีการศึกษา	-	กลุ่มส่งเสริมการจัดการศึกษา
๒		จัดทำบันทึกข้อตกลงการสนับสนุน อุปกรณ์กีฬา หรือสถานที่ก่อสร้าง	-	-	กลุ่มส่งเสริมการจัดการศึกษา
๓		ดำเนินการมอบอุปกรณ์กีฬา หรือดำเนินการก่อสร้าง	-	-	กลุ่มส่งเสริมการจัดการศึกษา
๔		ประกาศเกียรติคุณผู้สนับสนุน	-	-	กลุ่มส่งเสริมการจัดการศึกษา
๕		สรุปรายงาน	มีนาคมของปีถัดไป	แบบสรุปรผลการดำเนินงาน	กลุ่มส่งเสริมการจัดการศึกษา

๔.๕ Flow Chart การปฏิบัติงาน



๕.๕ ขั้นตอนการปฏิบัติงาน

ส่งเสริมให้มีการจัดกิจกรรมนันทนาการหลายรูปแบบ เช่น ดนตรี การแสดงนาฏศิลป์ศิลปะ การท่องเที่ยว ทัศนศึกษา การอ่าน เขียนหนังสือ ตลอดจนงานอดิเรกต่าง ๆ

๕.๕.๑ ศึกษาสภาพความต้องการ

๕.๕.๒ กำหนดกิจกรรมที่จะดำเนินการ

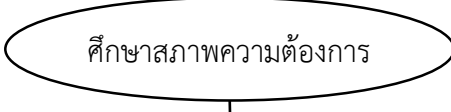
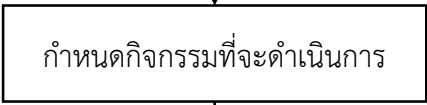
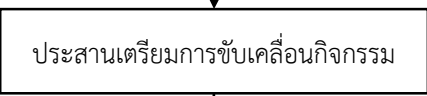
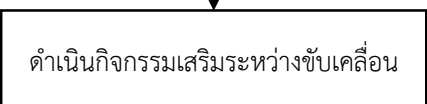
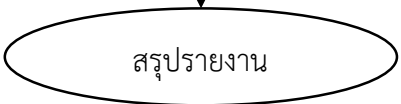
๕.๕.๓ ประสานเตรียมการขับเคลื่อนกิจกรรมนั้น ๆ

๕.๕.๔ ทำกิจกรรมเสริมระหว่างการจัดกิจกรรม เพื่อสร้างองค์ความรู้

๕.๕.๕ กำกับ ติดตามการดำเนินกิจกรรมให้เป็นไปตามระเบียบแบบแผนของทางราชการที่กำหนด

๕.๕.๖ สรุปรายงาน

๖.๕ มาตรฐานคุณภาพงาน

ชื่องาน งานส่งเสริมกีฬาและนันทนาการ		สำนักงานเขตพื้นที่การศึกษามัธยมศึกษาเชียงราย กลุ่มส่งเสริมการจัดการศึกษา			
วัตถุประสงค์ : สพท. มีการ ส่งเสริมการจัดกิจกรรมนันทนาการหลายรูปแบบ เช่น ดนตรี การแสดงนาฏศิลป์ การท่องเที่ยว ทัศนศึกษา การอ่าน เขียนหนังสือ งานอดิเรกต่าง ๆ					
ลำดับที่	ผังขั้นตอนการดำเนินงาน	รายละเอียดงาน	เวลาดำเนินการ	มาตรฐานคุณภาพงาน	ผู้รับผิดชอบ
๑		ศึกษาสภาพความต้องการของนักเรียน	พฤษภาคม	แบบสำรวจความต้องการนักเรียน	กลุ่มส่งเสริมการจัดการศึกษา
๒		กำหนดกิจกรรมที่จะดำเนินการ	มิถุนายน	-	กลุ่มส่งเสริมการจัดการศึกษา
๓		ประสานการขับเคลื่อนกิจกรรมนั้น ๆ	ตลอดปี	-	กลุ่มส่งเสริมการจัดการศึกษา
๔		ทำกิจกรรมเสริมระหว่างการจัดกิจกรรม เพื่อสร้างองค์ความรู้	ตามกำหนดที่ระบุในกิจกรรม	-	กลุ่มส่งเสริมการจัดการศึกษา
๕		กำกับ ติดตามการดำเนินกิจกรรม	ตลอดทั้งปี	-	กลุ่มส่งเสริมการจัดการศึกษา
๖		สรุปรายงานผลการดำเนินงาน	มีนาคมของปีถัดไป	แบบสรุปรายงาน	กลุ่มส่งเสริมการจัดการศึกษา

๗. เอกสารอ้างอิง

- ๗.๑ คู่มือการปฏิบัติกิจกรรมพัฒนาผู้เรียน พ.ศ. ๒๕๕๑
- ๗.๒ คู่มือการจัดการเรียนกลุ่มสาระการเรียนรู้สุขศึกษาและพลศึกษา พ.ศ. ๒๕๕๑
- ๗.๓ คู่มือการดำเนินงานโรงเรียนส่งเสริมสุขภาพ พ.ศ. ๒๕๔๓ กรมอนามัย

๘. แบบฟอร์มที่ใช้

- ๘.๑ บันทึกหนังสือข้อความ
- ๘.๒ หนังสือราชการประเภทภายนอก
- ๘.๓ แบบแผนปฏิบัติการประจำปี
- ๘.๔ แบบการประเมินและติดตามผลการดำเนินงาน

งานส่งเสริมคุณธรรม จริยธรรมของนักเรียนและสถานศึกษา

๑. วัตถุประสงค์

เพื่อให้มีการประสานการดำเนินงานด้านคุณธรรม จริยธรรมกับหน่วยงานภายใน ภายนอกเขตพื้นที่การศึกษา

๒. ขอบเขตของงาน

สำนักงานเขตพื้นที่การศึกษา ดำเนินการประสานงานทั้งด้านคุณธรรม จริยธรรมกับหน่วยงาน บุคคล ทั้งภายใน และภายนอก เขตพื้นที่การศึกษา รวมทั้งการติดตามประเมินผลและการรายงานผล

๓. คำจำกัดความ

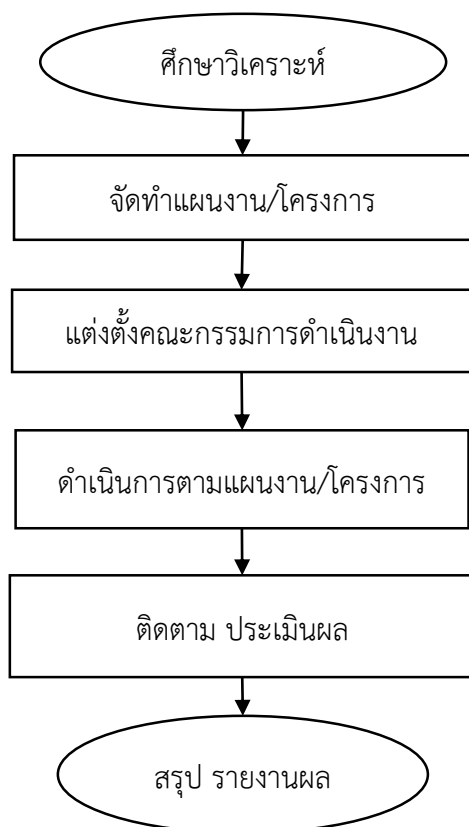
๓.๑ หน่วยงานภายในเขตพื้นที่การศึกษา หมายถึง สถานศึกษาในสังกัดสำนักงานเขตพื้นที่การศึกษา

๓.๒ หน่วยงานภายนอกเขตพื้นที่การศึกษา หมายถึง สถาบัน หน่วยงาน บุคคลซึ่งอยู่ในพื้นที่จังหวัดที่ตั้งสำนักงานเขตพื้นที่การศึกษา

๓.๓ การศาสนา หมายถึง ศาสนาที่บุคคลในหน่วยงานภายในและภายนอกนับถือ

๓.๔ การวัฒนธรรม หมายถึง วิถีชีวิตของคนในสังคมเป็นแบบแผนประพฤติปฏิบัติและการแสดงออกซึ่งความรู้ สำนึก คิดในสถานการณ์ต่าง ๆ

๔. Flow Chart การปฏิบัติงาน



๕. ขั้นตอนการปฏิบัติงาน

๕.๑ ศึกษาวิเคราะห์แนวทางการประสานงาน การศึกษากับงานด้านคุณธรรม จริยธรรม

๕.๒ จัดทำแผนงาน/โครงการที่เป็นการส่งเสริมคุณธรรม จริยธรรม เสนอผู้อำนวยการสำนักงานเขตพื้นที่การศึกษา

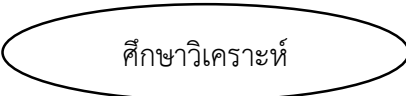
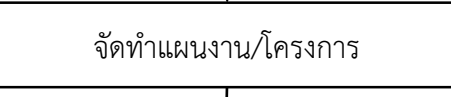
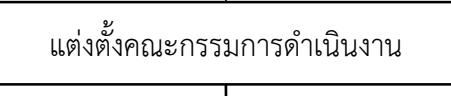
๕.๓ แต่งตั้งคณะกรรมการดำเนินการตามแผนงาน/โครงการและคณะกรรมการประสานงานเกี่ยวกับงานคุณธรรม จริยธรรม

๕.๔ ดำเนินการตามแผนงาน/โครงการ

๕.๕ ติดตาม และประเมินผล

๕.๖ สรุป รายงานผล

๖. มาตรฐานคุณภาพงาน

ชื่องาน งานประสานส่งเสริมคุณธรรม จริยธรรมของนักเรียนและสถานศึกษา		สำนักงานเขตพื้นที่การศึกษามัธยมศึกษาเชียงราย กลุ่มส่งเสริมการจัดการศึกษา			
วัตถุประสงค์ : เพื่อให้มีการประสานการดำเนินงานด้านคุณธรรม จริยธรรมกับหน่วยงานภายใน และภายนอกเขตพื้นที่การศึกษาเป็นไปด้วยความเรียบร้อย					
ลำดับ ที่	ผังขั้นตอนการดำเนินงาน	รายละเอียดงาน	เวลาดำเนินการ	มาตรฐานคุณภาพ งาน	ผู้รับผิดชอบ
๑		ศึกษาวิเคราะห์แนวทางการประสานงานด้านคุณธรรม จริยธรรม	เมษายน	-	กลุ่มส่งเสริมการจัดการศึกษา
๒		จัดทำแผนงาน/โครงการที่เป็นการส่งเสริมคุณธรรม จริยธรรม	พฤษภาคม	มีแผนงาน / โครงการ	กลุ่มส่งเสริมการจัดการศึกษา
๓		แต่งตั้งคณะกรรมการดำเนินการตามแผนงาน/โครงการรวมทั้งกรรมการประสานงานเกี่ยวกับงานด้านคุณธรรม จริยธรรม	พฤษภาคม	-	กลุ่มส่งเสริมการจัดการศึกษา
๔		ดำเนินงานตามแผนงาน/โครงการ	มิถุนายน – มีนาคมของปีถัดไป	-	กลุ่มส่งเสริมการจัดการศึกษา
๕		ติดตาม ประเมินผล	มีนาคม	-	กลุ่มส่งเสริมการจัดการศึกษา
๖		สรุป รายงานผลการดำเนินการ	มีนาคม	-	กลุ่มส่งเสริมการจัดการศึกษา

๗. เอกสารอ้างอิง

แผนงาน/โครงการการจัดกิจกรรมของสำนักงานเขตพื้นที่การศึกษา สถานศึกษา และหน่วยงานที่เกี่ยวข้อง

งานประสานส่งเสริมการศึกษาการศาสนาและการวัฒนธรรม

๑. วัตถุประสงค์

เพื่อให้มีการประสานการดำเนินงานด้านการศึกษากับการศาสนาและวัฒนธรรมกับหน่วยงานภายใน ภายนอกเขตพื้นที่การศึกษา

๒. ขอบเขตของงาน

สำนักงานเขตพื้นที่การศึกษา ดำเนินการประสานงานทั้งด้านการศึกษา ศาสนา และวัฒนธรรม กับ หน่วยงาน บุคคล ทั้งภายใน และภายนอก เขตพื้นที่การศึกษา รวมทั้งการติดตามประเมินผลและการรายงานผล

๓. คำจำกัดความ

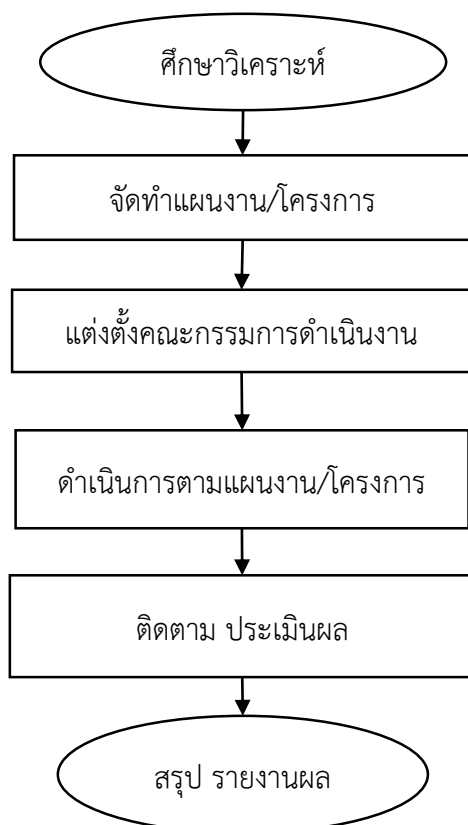
๓.๑ หน่วยงานภายในเขตพื้นที่การศึกษา หมายถึง สถานศึกษาในสังกัดสำนักงานเขตพื้นที่การศึกษา

๓.๒ หน่วยงานภายนอกเขตพื้นที่การศึกษา หมายถึง สถาบัน หน่วยงาน บุคคลซึ่งอยู่ในพื้นที่จังหวัดที่ตั้ง สำนักงานเขตพื้นที่การศึกษา

๓.๓ การศาสนา หมายถึง ศาสนาที่บุคคลในหน่วยงานภายนอกและภายในนับถือ

๓.๔ การวัฒนธรรม หมายถึง วิถีชีวิตของคนในสังคมเป็นแบบแผนประเพณีปฏิบัติและการแสดงออกซึ่ง ความรู้ สำนึก คิดในสถานการณ์ต่าง ๆ

๔. Flow Chart การปฏิบัติงาน



๕. ขั้นตอนการปฏิบัติงาน

- ๕.๑ ศึกษาวิเคราะห์แนวทางการประสานงาน การศึกษากับศาสนา และการวัฒนธรรม
- ๕.๒ จัดทำแผนงาน/โครงการที่เป็นการส่งเสริมการศึกษากับศาสนาและการวัฒนธรรม เสนอผู้อำนวยการสำนักงานเขตพื้นที่การศึกษา
- ๕.๓ แต่งตั้งคณะกรรมการดำเนินการตามแผนงาน/โครงการและคณะกรรมการประสานงานกับการศึกษา และการวัฒนธรรม
- ๕.๔ ดำเนินการตามแผนงาน/โครงการ
- ๕.๕ ติดตาม และประเมินผล
- ๕.๖ สรุป รายงานผล

๖. มาตรฐานคุณภาพงาน

ชื่องาน งานประสานส่งเสริมการศึกษากับศาสนาและการวัฒนธรรม		สำนักงานเขตพื้นที่การศึกษามัธยมศึกษาเชียงราย กลุ่มส่งเสริมการจัดการศึกษา			
วัตถุประสงค์ : เพื่อให้มีการประสานการดำเนินงานด้านการศึกษากับการศาสนา และวัฒนธรรมกับหน่วยงานภายใน และภายนอกเขตพื้นที่การศึกษาเป็นไปด้วยความเรียบร้อย					
ลำดับที่	ผังขั้นตอนการดำเนินงาน	รายละเอียดงาน	เวลาดำเนินการ	มาตรฐานคุณภาพงาน	ผู้รับผิดชอบ
๑		ศึกษาวิเคราะห์แนวทางการประสานงาน การศึกษากับการศาสนาและการ วัฒนธรรม	เมษายน	-	กลุ่มส่งเสริมการจัด การศึกษา
๒		จัดทำแผนงาน/โครงการที่เป็นการ ส่งเสริมการศึกษากับการศาสนาและการ วัฒนธรรม	พฤษภาคม	มีแผนงาน / โครงการ	กลุ่มส่งเสริมการจัด การศึกษา
๓		แต่งตั้งคณะกรรมการดำเนินการตาม แผนงาน/โครงการรวมทั้งกรรมการ ประสานงานกับการศาสนาและการ วัฒนธรรม	พฤษภาคม	-	กลุ่มส่งเสริมการจัด การศึกษา
๔		ดำเนินงานตามแผนงาน/โครงการ	มิถุนายน – มีนาคม ของปีถัดไป	-	กลุ่มส่งเสริมการจัด การศึกษา
๕		ติดตาม ประเมินผล	มีนาคม	-	กลุ่มส่งเสริมการจัด การศึกษา
๖		สรุป รายงานผลการดำเนินการ	มีนาคม	-	กลุ่มส่งเสริมการจัด การศึกษา

๗. เอกสารอ้างอิง

แผนงาน/โครงการการจัดกิจกรรมของสำนักงานเขตพื้นที่การศึกษา สถานศึกษา และหน่วยงานที่เกี่ยวข้อง

งานส่งเสริมการจัดการศึกษาเด็กพิการ เด็กด้อยโอกาส

๑. วัตถุประสงค์

เพื่อส่งเสริมการจัดการศึกษาสำหรับผู้พิการ ผู้ด้อยโอกาส ในระดับการศึกษาขั้นพื้นฐานให้ได้รับการส่งเสริมและพัฒนาเต็มศักยภาพ

๒. ขอบเขตของงาน

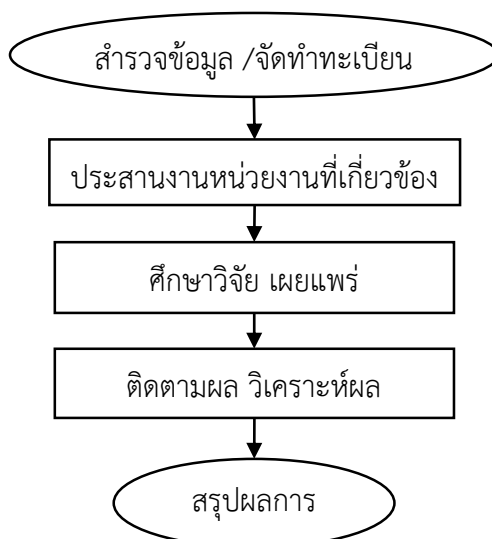
สำนักงานเขตพื้นที่การศึกษาดำเนินการศึกษา วิเคราะห์ข้อมูลการจัดการศึกษาเด็กพิการ เด็กด้อยโอกาส ในระดับการศึกษาขั้นพื้นฐานและนำไปพัฒนาระบบการจัดการศึกษาสำหรับผู้พิการ ผู้ด้อยโอกาส และผู้มีความสามารถพิเศษ ในระดับการศึกษาขั้นพื้นฐาน

๓. คำจำกัดความ

๓.๑ ผู้พิการ หมายถึง เด็กพิการที่ได้จดทะเบียนตามกฎหมายว่าด้วยการฟื้นฟูสมรรถภาพคนพิการหรือบุคคลที่สถานศึกษารับรองว่าเป็นคนพิการตามหลักเกณฑ์และวิธีการที่คณะกรรมการพิจารณาให้คนพิการได้รับสิทธิช่วยเหลือทางการศึกษากำหนด โดยกระทรวงศึกษาธิการได้ประกาศจำแนกคนพิการเป็น ๙ ประเภท ได้แก่ บุคคลที่มีความบกพร่องทางการมองเห็น บุคคลที่มีความบกพร่องทางการได้ยิน บุคคลที่มีความบกพร่องทางสติปัญญา บุคคลที่มีความบกพร่องทางร่างกายหรือสุขภาพ บุคคลที่มีความบกพร่องทางการเรียนรู้ บุคคลที่มีความบกพร่องทางพฤติกรรมหรืออารมณ์และสมาธิสั้น บุคคลที่มีความบกพร่องทางการพูดและภาษา บุคคลออทิสติก และบุคคลพิการซ้อน

๓.๒ ผู้ด้อยโอกาส หมายถึง เด็กที่อยู่ในสภาวะยากลำบาก เนื่องจากประสบปัญหาต่าง ๆ มีชีวิตความเป็นอยู่ด้อยกว่าเด็กปกติทั่วไป ขาดโอกาสหรือไม่มีโอกาสที่จะเข้ารับบริการทางการศึกษาหรือได้รับพัฒนาทั้งทางร่างกาย สติปัญญา อารมณ์ สังคม และจิตใจ จำเป็นต้องได้รับความช่วยเหลือเป็นกรณีพิเศษเพื่อให้มีชีวิตความเป็นอยู่ที่ดีขึ้น มีพัฒนาการที่ถูกต้องเหมาะสมกับวัยและสามารถบรรลุถึงศักยภาพขั้นสูงสุดได้

๔. Flow Chart การปฏิบัติงาน



๕. ขั้นตอนการปฏิบัติงาน

๕.๑ ประสานการสำรวจข้อมูลกับสถานศึกษาและหน่วยงานที่เกี่ยวข้องจัดทำทะเบียนเพื่อรวบรวมข้อมูลที่จำเป็นของเด็กพิการ เด็กด้อยโอกาสอย่างเป็นระบบ


๕.๒ ประสาน ส่งเสริมการจัดการศึกษาสำหรับเด็กพิการ เด็กด้อยโอกาสกับสถานศึกษาหรือหน่วยงานที่เกี่ยวข้องให้จัดการศึกษาอย่างต่อเนื่อง

๕.๓ ศึกษาวิจัย และส่งเสริมการศึกษา วิจัย เพื่อหารูปแบบและเผยแพร่วิธีการจัดการศึกษาแก่ผู้ที่เกี่ยวข้อง

๕.๔ ติดตาม รวบรวมผลการดำเนินงานอย่างต่อเนื่องและสม่ำเสมอ

๕.๕ รายงานผลการดำเนินงาน

๖. มาตรฐานคุณภาพงาน

ชื่องาน งานส่งเสริมการจัดการศึกษาเด็กพิการ เด็กด้อยโอกาส		สำนักงานเขตพื้นที่การศึกษามัธยมศึกษาเชียงราย กลุ่มส่งเสริมการจัดการศึกษา			
วัตถุประสงค์ : ๑. เพื่อให้มีข้อมูลเด็กพิการ เด็กด้อยโอกาส อย่างเป็นระบบ - เด็กพิการ เด็กด้อยโอกาสทุกคน ได้รับการพัฒนาเต็มตามศักยภาพ ๒. เพื่อให้มีการประสานงานการจัดการศึกษาและพัฒนาศักยภาพสำหรับเด็กพิการ เด็กด้อยโอกาส และเด็กที่มีความสามารถพิเศษอย่างเป็นระบบ					
ลำดับที่	ผังขั้นตอนการดำเนินงาน	รายละเอียดงาน	เวลาดำเนินการ	มาตรฐานคุณภาพงาน	ผู้รับผิดชอบ
๑		ประสานงานสำรวจข้อมูลกับสถานศึกษาและหน่วยงานที่เกี่ยวข้องจัดทำทะเบียนเด็กพิการ เด็กด้อยโอกาส อย่างเป็นระบบ	ปีการศึกษาละ ๑ ครั้ง	-	กลุ่มส่งเสริมการจัดการศึกษา
๒		ประสานงานส่งเสริมการจัดการศึกษาสำหรับเด็กพิการเด็กด้อยโอกาสกับสถานศึกษาและหน่วยงานที่เกี่ยวข้องอย่างต่อเนื่อง	ตลอดปี	-	กลุ่มส่งเสริมการจัดการศึกษา
๓		ศึกษา วิจัย และส่งเสริมการวิจัยรูปแบบการจัดการศึกษาสำหรับเด็กพิการ เด็กด้อยโอกาส และเผยแพร่วิธีการจัดการศึกษาแก่ผู้เกี่ยวข้อง	ปีละ ๑ ครั้ง	-	กลุ่มส่งเสริมการจัดการศึกษา
๔		ติดตาม ประเมินผลการจัดการศึกษา	ปีละ ๑ ครั้ง	สถานศึกษาจัดการศึกษาได้ตามมาตรฐานเป็นไปตามนโยบายที่กำหนด	กลุ่มส่งเสริมการจัดการศึกษา
๕		รายงานผลการจัดการศึกษา	ปีละ ๑ ครั้ง	-	กลุ่มส่งเสริมการจัดการศึกษา

๗. เอกสารอ้างอิง

๗.๑ พระราชบัญญัติการศึกษาแห่งชาติ พ.ศ. ๒๕๕๒ และที่แก้ไขเพิ่มเติม

๗.๒ กฎกระทรวง ระเบียบ หลักเกณฑ์ที่ว่าด้วยการจัดการศึกษาสำหรับเด็กพิการ เด็กด้อยโอกาส และเด็กที่มีความสามารถพิเศษ